

**МУНИЦИПАЛЬНОЕ КАЗЕННОЕ
УЧРЕЖДЕНИЕ
«ОТДЕЛ ОБРАЗОВАНИЯ
ИСПОЛНИТЕЛЬНОГО КОМИТЕТА
ТЕТЮШСКОГО
МУНИЦИПАЛЬНОГО РАЙОНА
РЕСПУБЛИКИ ТАТАРСТАН»**



**«ТАТАРСТАН РЕСПУБЛИКАСЫ
ТӘТЕШ МУНИЦИПАЛЬ РАЙОНЫ
БАШКАРМА КОМИТЕТЫ
МӘГАРИФ БҮЛЕГЕ»
МУНИЦИПАЛЬ КАЗНА
УЧРЕЖДЕНИЕСЕ**

422370 г.Тетюши, ул. Ленина, 37 А

422370 Тәтеш шәһәре, Ленин ур., 37 А

тел. (84373) 2-53-32, 2-54-09, тел./факс 2-53-28, e-mail: roo.tetushi@mail.ru

ОКПО 30392345, ОГРН 1111690059689, ИНН/КПП 1638011140/163801001

№ 168 от 07.10.2021 г.

**Руководителям
образовательных организаций
Тетюшского муниципального
района Республики Татарстан**

МКУ «Отдел образования Исполнительного комитета Тетюшского муниципального района РТ» для эффективной оценки системы работы по самоопределению и профессиональной ориентации обучающихся направляет Вам описание методов сбора и обработки информации, методику «Дифференциально-диагностический опросник» (ДДО; Е. А. Климова), опросник Йовайши, Голланда.

Начальник



Г.Ф. Кирилина

Исп. Моисеева Т.Н.
88347325420

Система работы по самоопределению и профессиональной ориентации обучающихся

Цель

Оказание профориентационной поддержки обучающимся в процессе выбора профиля обучения и сферы будущей профессиональной деятельности через выявление профессиональных предпочтений школьников и склонностей к различным видам профессиональной деятельности, мероприятия, направленные на выработку у школьников профессионального самоопределения, сопровождение профессионального самоопределения обучающихся, обеспечение информированности обучающихся об особенностях различных сфер профессиональной деятельности в том числе Республики и района через сетевое взаимодействие с работодателями.

Данная цель профориентационной поддержки учащихся поможет:

- сделать правильный выбор профиля обучения в старших классах;
- позволит сформировать психологическую готовность к совершению осознанного профессионального выбора, соответствующего индивидуальным особенностям;
- повысит компетентность школьников в области планирования карьеры.

Задачи:

- выявление профессиональных предпочтений школьников и склонностей к различным видам профессиональной деятельности;
- выработка у школьников профессионального самоопределения в условиях свободы выбора сферы деятельности, в соответствии со своими возможностями, способностями и с учетом требований рынка труда;
- сопровождение профессионального самоопределения обучающихся;
- выработка гибкой системы сотрудничества старшей ступени школы с учреждениями профессионального образования (техникумами, вузами);
- осуществление взаимодействия образовательных организаций с учреждениями/предприятиями;
- проведение ранней профориентации обучающихся;
- проведение профориентации обучающихся с ОВЗ;
- формирование у обучающихся потребности к приобретению или выбору будущей профессии;
- проведение диагностики способностей и компетенций обучающихся, необходимых для продолжения образования и выбора профессии;
- осуществление психолого-педагогической поддержки, консультационной помощи обучающимся в их профессиональной ориентации;
- обеспечение информированности обучающихся об особенностях различных сфер профессиональной деятельности;
- содействие в поступлении обучающихся в профессиональные образовательные организации и образовательные организации высшего образования;
- удовлетворение потребности в кадрах на основе анализа рынка труда Тетюшского муниципального по педагогическим направлениям;
- развитие конкурсного движения профориентационной направленности;
- обеспечение участия обучающихся района в региональных мероприятиях, конкурсах, проектах, направленных на профессиональное самоопределение.

Показатели, используемые в системе работы по самоопределению и профессиональной ориентации обучающихся:

Позиция 1. Выявление профессиональных предпочтений и склонностей к различным видам профессиональной деятельности

- охват обучающихся, в отношении которых проводилась диагностика профессиональных предпочтений от общего количества обучающихся района;
- доля обучающихся 6-11 классов, прошедших профориентационное тестирование, диагностику;
- охват обучающихся различными профориентационными мероприятиями (1-4, 5-8, 9-11 классы)
- охват обучающихся с ОВЗ профориентационной поддержкой.

Позиция 2. Профильное обучение

- доля обучающихся, выбравших для сдачи ЕГЭ предметы, соответствующие профилю обучения;

- доля обучающихся 9 и 11 классов, поступивших в ПОО и ОО ВО по профилю обучения от общего числа обучающихся 9 и 11 классов;
- доля выпускников 11 классов, поступивших в образовательные организации высшего образования, от общего числа выпускников 11 классов;
- доля выпускников 11 классов, поступивших в техникумы, от общего числа выпускников 11 классов;
- доля обучающихся, выбравших предметы, соответствующие профилю обучения для сдачи итоговой аттестации выпускников 11 классов, от общего числа выпускников 11 классов.

Позиция 3. Работа по ранней профориентации

- охват профориентационной работой учащихся 1-4, 5-8, 9-11 классов;
- доля учащихся 1-4, 5-8, 9-11 классов, участвующих в мероприятиях и конкурсах по профориентации.

Позиция 4. Профориентационное сопровождение обучающихся с ОВЗ

- охват обучающихся с ОВЗ профориентационными пробами;
- охват обучающихся с ОВЗ различными конкурсами, мастер-классами по профориентации;
- доля выпускников с ОВЗ 9 и 11 классов, трудоустроившихся по профилю.

Позиция 5. Вовлеченность организаций дополнительного образования, профессиональных образовательных организаций, организаций высшего образования, различных предприятий, работодателей

- охват обучающихся, принявших участие в профориентационных мероприятиях (встречи с вузами, ссузами, дни открытых дверей, ярмарка вакансий и др.);
- доля обучающихся, выбравших востребованные в регионе/муниципалитете специальности;
- доля обучающихся, выбравших профильные предметы, необходимые для поступления на эти специальности, и т. п.

Позиция 6. Развитие конкурсного движения профориентационной направленности

- охват обучающихся, участвующих в профориентационных мероприятиях;
- охват обучающихся, участвующих во всероссийском проекте «ПроеКТОриЯ»;
- доля обучающихся, участвующих в профориентационных конкурсах муниципального и межмуниципального уровней, в том числе проводимых по наиболее востребованным отраслям экономики муниципального образования;
- доля обучающихся, принявших участие в региональном и национальном чемпионате профессионального мастерства «Молодые профессионалы» (WorldSkillsRussia) (направление «Юниоры») (от общего количества обучающихся в данной выборке);
- доля обучающихся 6-11 классов, охваченных проектом «Билет в будущее», «Я – мастер» (от общего количества обучающихся в данной выборке)

Методы сбора и обработки информации

Источники данных, используемые для сбора информации в системе работы по самоопределению и профессиональной ориентации обучающихся:

- данные диагностических процедур;
- открытые статистические данные, система региональной статистики, сбор информации ОО (контекстные данные образовательных организаций, муниципального района);
- тестирование, опросы;
- информация ОУ о проведении мероприятий (бесед, классных часов, презентаций, круглых столов, экскурсий, дней открытых дверей и т.д.)
- профтестирование.

Мониторинг показателей

Мониторинг состояния системы работы по самоопределению и профессиональной ориентации обучающихся на получение информации по вышеуказанным показателям.

Комплексный анализ результатов мониторинга показателей включает:

- результаты по сопровождению профессионального самоопределения обучающихся в рамках мероприятий и конкурсов муниципального и межмуниципального уровней, проводимых с учетом выявления наиболее востребованных отраслей экономики муниципального образования;
- результаты участия в чемпионатах профмастерства различного уровня, по проведению ранней профориентации обучающихся, в том числе в рамках проекта «Билет в будущее», участия в проекте «Проектория»;

- результаты по взаимодействию с учреждениями/предприятиями/общественными организациями Тетюшского района, Республики Татарстан;
- результаты по взаимодействию с вузами/ссузами;
- результаты проведения профориентации обучающихся с ОВЗ (количество обучающихся, принимающих участие в мероприятиях);
- предпочтения обучающихся в выборе профилей обучения;
- предпочтения обучающихся при поступлении в вузы и ссузы (поступление по профилю, на наиболее востребованные специальности);

Разработка адресных рекомендаций по результатам проведенного анализа направлена следующим субъектам образовательного процесса:

- педагогам образовательных организаций
- образовательной организации (руководителям, заместителям руководителя, ответственным за профориентационную работу).

Меры, мероприятия

Комплекс мер, направленный на совершенствование системы работы по самоопределению и профессиональной ориентации обучающихся:

- проведение мероприятий, направленных на формирование у обучающихся позитивного отношения к профессионально-трудовой деятельности;
- проведение мероприятий для родителей (законных представителей) по вопросам профессиональной ориентации обучающихся;
- проведение профориентационных мероприятий совместно с учреждениями/предприятиями/общественными организациями района, образовательными организациями, центрами профориентационной работы, практической подготовки;
- проведение мероприятий, направленных на профессиональную ориентацию обучающихся с ОВЗ;
- реализация комплекса мер, направленных на популяризацию конкурсного движения профмастерства (в том числе среди лиц с ОВЗ);
- проведение профориентационных мероприятий с учетом межведомственного взаимодействия.

Анализ эффективности принятых мер

Проведение анализа эффективности принятых мер осуществляется на основе результатов мониторинга эффективности принятых управленческих решений и комплекса мер в течение учебного года (итоговый анализ – май-июнь).

Результаты анализа выявляют эффективность принятых управленческих решений и комплекса мер, направленных на совершенствование системы работы по самоопределению и профессиональной ориентации обучающихся Тетюшского муниципального района, и приводят к корректировке имеющихся и/или постановке новых целей системы работы по самоопределению и профессиональной ориентации обучающихся.

**Методика «Дифференциально-диагностический опросник»
(ДДО; Е. А. Климова)**

Настоящая методика позволяет выявить **профессиональные склонности** человека. Методика предназначена для отбора на различные **типы профессий** в соответствии с классификацией типов профессий Е. А. Климова. Можно использовать при профориентации подростков и взрослых.

Испытуемый должен в каждой из 20 пар предлагаемых видов деятельности выбрать только один вид и в соответствующей клетке листа ответов поставить знак «+».

Лист ответов сделан так, чтобы можно было подсчитать число знаков «+» в каждом из 5-ти столбцов. Каждый из 5-ти столбцов соответствует определенному типу профессии. Испытуемому рекомендуется выбрать тот тип профессий, который получил максимальное число знаков «+».

Время обследования не ограничивается. Хотя испытуемого следует предупредить о том, что над вопросами не следует долго задумываться и обычно на выполнение задания требуется 20–30 мин. Возможно использование методики индивидуально и в группе. Экспериментатор может зачитывать вопросы группе испытуемых, но в этом случае ограничивается время ответа. Такой способ применяется, когда экспериментатор должен работать в ограниченном временном интервале.

Инструкция для испытуемого: «Предположим, что после соответствующего обучения вы сможете выполнить любую работу. Но если бы вам пришлось выбирать только из двух возможностей, что бы вы предпочли?»

Обработка результатов тестирования ДДО. Результаты ответов (количество плюсов и минусов) подсчитывается по каждой колонке «Листа ДДО» (итог может быть выражен как алгебраическая сумма). Эти результаты и будут характеризовать область наиболее целесообразного применения сил испытуемого. Следует оговорить, что результаты ДДО, характеризуя склонность испытуемого в данный момент, в какой-то мере характеризует и его способности. Но лишь в какой-то мере.

Таблица ответов сделана так, чтобы можно было подсчитать количество знаков «+» и «-» в каждом из 5-ти столбцов. Каждый из 5-ти столбцов соответствует определенному типу профессий. Рекомендуется выбрать тот тип профессий, который получил максимальное количество знаков «+» при минимальном количестве «-».

Бланк для ответов

ЧП	ЧТ	ЧЧ	ЧЗ	ЧХ
1а	1б	2а	2б	3а
3б	4а	4б	5а	5б
6а		6б		7а
	7б	8а		8б
	9а		9б	
10а			10б	
11а	11б	12а	12б	13а
13б	14а	14б	15а	15б
16а		16б		17а

	17б	18а		18б
	19а		19б	
20а			20б	

1а. Ухаживать за животными	1б. Обслуживать машины, приборы (следить, регулировать)
2а. Помогать больным	2б. Составлять таблицы, схемы, программы для вычислительных машин
3а. Следить за качеством книжных иллюстраций, плакатов, художественных открыток, грампластинок	3б. Следить за состоянием, развитием растений
4а. Обрабатывать материалы (дерево, ткань, металл, пластмассу и т.п.)	4б. Доводить Товары до потребителя, рекламировать, продавать
5а. Обсуждать научно-популярные книги, статьи	5б. Обсуждать художественные книги (или пьесы, концерты)
6а. Выращивать молодняк (животных какой-либо породы)	6б. Тренировать товарищей (или младших) в выполнении каких-либо действий (трудовых, учебных, спортивных)
7а. Копировать рисунки, изображения (или настраивать музыкальные инструменты)	7б. Управлять каким-либо грузовым (подъемным или транспортным) средством – подъемным краном, трактором, тепловозом и др.
8а. Сообщать, разъяснять людям нужные им сведения (в справочном бюро, на экскурсии и т.д.)	8б. Оформлять выставки, витрины (или участвовать в подготовке пьес, концертов)
9а. Ремонтировать вещи, изделия (одежду, технику), жилище	9б. Искать и исправлять ошибки в текстах, таблицах, рисунках
10а. Лечить животных	10б. Выполнять вычисления, расчеты
11а. Выводить новые сорта растений	11б. Конструировать, проектировать новые виды промышленных изделий (машины, одежду, дома, продукты питания и т.п.)
12а. Разбирать споры, ссоры между людьми, убеждать, разъяснять, наказывать, поощрять	12б. Разбираться в чертежах, схемах, таблицах (проверять, уточнять, приводить в порядок)
13а. Наблюдать, изучать работу кружков художественной самодеятельности	13б. Наблюдать, изучать жизнь микробов

14а. Обслуживать, налаживать медицинские приборы, аппараты	14б. Оказывать людям медицинскую помощь при ранениях, ушибах, ожогах и т.п.
15б. Художественно описывать, изображать события (наблюдаемые и представляемые)	15а. Составлять точные описания-отчеты о наблюдаемых явлениях, событиях, измеряемых объектах и др.
16а. Делать лабораторные анализы в больнице	16б. Принимать, осматривать больных, беседовать с ними, назначать лечение
17а. Красить или расписывать стены помещений, поверхность изделий	17б. Осуществлять монтаж или сборку машин, приборов
18а. Организовать культпоходы сверстников или младших в театры, музеи, экскурсии, туристические походы и т.п.	18б. Играть на сцене, принимать участие в концертах
19а. Изготавливать по чертежам детали, изделия (машины, одежду), строить здания	19б. Заниматься черчением, копировать чертежи, карты
20а. Вести борьбу с болезнями растений, с вредителями леса, сада	20б. Работать на клавишных машинах (пишущей машинке, телетайпе, наборной машине и др.)

Опросник для определения типа мышления

Инструкция для испытуемого: «У каждого человека преобладает определенный тип мышления. Данный опросник поможет вам определить тип своего мышления. Если вы согласны с предложенным высказыванием, то в бланке поставьте знак «+», если не согласны - поставьте знак «-»».

1. Мне легче что-либо сделать самому, чем объяснить другому.
2. Мне интересно составлять компьютерные программы.
3. Я люблю читать книги.
4. Мне нравится живопись, скульптура, архитектура.
5. Даже в отлаженном деле я стараюсь что-то улучшить.
6. Я лучше понимаю, если мне объясняют на предметах или рисунках.
7. Я люблю играть в шахматы.
8. Я легко излагаю свои мысли как в устной, так и в письменной форме.
9. Когда я читаю книгу, я четко вижу ее героев и описываемые события.
10. Я предпочитаю самостоятельно планировать свою работу.
11. Мне нравится все делать своими руками.
12. В детстве я создавал (а) свой шифр для переписки с друзьями.
13. Я придаю большое значение сказанному слову.
14. Знакомые мелодии вызывают у меня в голове определенные картины.
15. Разнообразные увлечения делают жизнь человека богаче и ярче.
16. При решении задачи мне легче идти методом проб и ошибок.
17. Мне интересно разбираться в природе физических явлений.
18. Мне интересна работа ведущего телерадиопрограмм, журналиста.
19. Мне легко представить предмет или животное, которого нет в природе.
20. Мне больше нравится процесс деятельности, чем сам результат.
21. Мне нравилось в детстве собирать конструктор из деталей, легио.
22. Я предпочитаю точные науки (математику, физику).

23. Меня восхищает точность и глубина некоторых стихов.
24. Знакомый запах вызывает в моей памяти прошлые события.
25. Я не хотел (а) бы подчинять свою жизнь определенной системе.
26. Когда я слышу музыку, мне хочется танцевать.
27. Я понимаю красоту математических формул.
28. Мне легко говорить перед любой аудиторией.
29. Я люблю посещать выставки, спектакли, концерты.
30. Я сомневаюсь даже в том, что для других очевидно.
31. Я люблю заниматься рукоделием, что-то мастерить.
32. Мне интересно было бы расшифровать древние тайнописи.
33. Я легко усваиваю грамматические конструкции языка.
34. Я согласен с Ф.М. Достоевским, что красота спасет мир.
35. Не люблю ходить одним и тем же путем.
36. Истинно только то, что можно потрогать руками.
37. Я легко запоминаю формулы, символы, условные обозначения.
38. Друзья любят слушать, когда я им что-то рассказываю.
39. Я легко могу представить в образах содержание рассказа или фильма.
40. Я не могу успокоиться, пока не доведу свою работу до совершенства.

Обработка результатов. Подсчитай число плюсов в каждой из пяти колонок и запиши полученное число в пустой нижней клетке бланка. Каждая колонка соответствует определенному типу мышления. Количество баллов в каждой колонке указывает на уровень развития данного типа мышления:
0-2 баллов – низкий уровень,
3-5 баллов – средний уровень,
6-8 баллов – высокий уровень.

Бланк для ответов

П-Д	1	6	11	16	21	26	31	36	
А-С	2	7	12	17	22	27	32	37	
С-Л	3	8	13	18	23	28	33	38	
Н-О	4	9	14	19	24	29	34	39	
К	5	10	15	20	25	30	35	40	

Интерпретация результатов

1. Предметно-действенное мышление свойственно людям дела. Они усваивают информацию через движения. Обычно они обладают хорошей координацией движений. Их руками создан весь окружающий нас предметный мир. Они водят машины, стоят у станков, собирают компьютеры. Без них невозможно реализовать самую блестящую идею. Этим мышлением обладают и многие выдающиеся спортсмены, танцоры.

2. Абстрактно-символическим мышлением обладают многие люди науки – физики-теоретики, математики, экономисты, программисты, аналитики. Люди с таким типом мышления могут усваивать информацию с помощью математических кодов, формул и операций, которые нельзя ни потрогать, ни представить. Благодаря особенностям такого мышления на основе гипотез сделаны многие открытия во всех областях науки.

3. Словесно-логическое мышление отличает людей с ярко выраженным вербальным интеллектом (от лат. verbalis - словесный). Благодаря развитому словесно-логическому мышлению ученые, преподаватели, переводчики, писатели, филологи, журналисты могут сформулировать свои мысли и донести их до людей. Это умение также необходимо руководителям, политикам и общественным деятелям.

4. Наглядно-образным мышлением обладают люди с художественным складом ума, которые могут представить и то, что было, и то, что будет, и то, чего никогда не было и не

будет – художники, поэты, писатели, режиссеры. Архитектор, конструктор, дизайнер, художник, режиссер также должны обладать развитым наглядно-образным мышлением. В чистом виде эти типы мышления встречаются редко. У большинства людей преобладает один или два типа мышления. Для многих профессий необходимо сочетание разных типов мышления, например, для психолога. Такое мышление называют **синтетическим**.

5. Креативность – это способность мыслить творчески, находить нестандартные решения задачи. Креативностью может обладать человек с любым типом мышления. Это редкое и ничем не заменимое качество, отличающее талантливых и успешных людей в любой сфере деятельности.

Методика «Профиль» (модификация методики «Карта интересов» А. Голомштока)

Инструкция для испытуемого: «Данные вопросы касаются твоего отношения к различным направлениям деятельности. Нравится ли тебе делать то, о чем говорится в опроснике? Если «Да», то в бланке ответов рядом с номером вопроса поставь знак “+”. Если «Нет» – поставь знак «-». Если сомневаешься, поставь знак «?»».

1. Узнавать об открытиях в области физики и математики.
2. Смотреть передачи о жизни растений и животных.
3. Выяснять устройство электроприборов.
4. Читать научно-популярные технические журналы.
5. Смотреть передачи о жизни людей в разных странах.
6. Бывать на выставках, концертах, спектаклях.
7. Обсуждать и анализировать события в стране и за рубежом.
8. Наблюдать за работой медсестры, врача.
9. Создавать уют и порядок в доме, классе, школе.
10. Читать книги и смотреть фильмы о войнах и сражениях.
11. Заниматься математическими расчетами и вычислениями.
12. Узнавать об открытиях в области химии и биологии.
13. Ремонтировать бытовые электроприборы.
14. Посещать технические выставки, знакомиться с достижениями науки и техники.
15. Ходить в походы, бывать в новых неизведанных местах.
16. Читать отзывы и статьи о книгах, фильмах, концертах.
17. Участвовать в общественной жизни школы, города.
18. Объяснять одноклассникам учебный материал.
19. Самостоятельно выполнять работу по хозяйству.
20. Соблюдать режим, вести здоровый образ жизни.
21. Проводить опыты по физике.
22. Ухаживать за животными растениями.
23. Читать статьи об электронике и радиотехнике.
24. Собирать и ремонтировать часы, замки, велосипеды.
25. Коллекционировать камни, минералы.
26. Вести дневник, сочинять стихи и рассказы.
27. Читать биографии известных политиков, книги по истории.
28. Играть с детьми, помогать делать уроки младшим.
29. Закупать продукты для дома, вести учет расходов.
30. Участвовать в военных играх, походах.
31. Заниматься физикой и математикой сверх школьной программы.
32. Замечать и объяснять природные явления.
33. Собирать и ремонтировать компьютеры.
34. Строить чертежи, схемы, графики, в том числе на компьютере.

35. Участвовать в географических, геологических экспедициях.
36. Рассказывать друзьям о прочитанных книгах, увиденных фильмах и спектаклях.
37. Следить за политической жизнью в стране и за рубежом.
38. Ухаживать за маленькими детьми или близкими, если они заболели.
39. Искать и находить способы зарабатывания денег.
40. Заниматься физической культурой и спортом.
41. Участвовать в физико-математических олимпиадах.
42. Выполнять лабораторные опыты по химии и биологии.
43. Разбираться в принципах работы электроприборов.
44. Разбираться в принципах работы различных механизмов.
45. “Читать” географические и геологические карты.
46. Участвовать в спектаклях, концертах.
47. Изучать политику и экономику других стран.
48. Изучать причины поведения людей, строение человеческого организма.
49. Вкладывать заработанные деньги в домашний бюджет.
50. Участвовать в спортивных соревнованиях.

Обработка результатов

Десять колонок в бланке - это десять возможных направлений твоей деятельности:

- 1 – физика и математика;
- 2 – химия и биология;
- 3 – радиотехника и электроника;
- 4 – механика и конструирование;
- 5 – география и геология;
- 6 – литература и искусство;
- 7 – история и политика;
- 8 – педагогика и медицина;
- 9 – предпринимательство и домоводство;
- 10 – спорт и военное дело.

Подсчитайте число плюсов в каждом столбике. Чем их больше, тем выше интерес к этим занятиям. Пять баллов говорят о ярко выраженном интересе к предмету или виду деятельности. Это – необходимое, но не достаточное условие правильного выбора профессии. Другое важное условие – способности, или профессионально важные качества. Если сумма баллов ни в одной колонке не превышает трех баллов, значит, профессиональные интересы слабо выражены. По результатам одной методики бывает трудно найти подходящую профессию. Поэтому в случае затруднений обратитесь к консультанту по выбору профессии.

Блан ответов

ФиМ	1	11	21	31	41	
ХиБ	2	12	22	32	42	
РиЭ	3	13	23	33	43	
МиК	4	14	24	34	44	
ГиГ	5	15	25	35	45	
ЛиИ	6	16	26	36	46	
ИиП	7	17	27	37	47	
ПиМ	8	18	28	38	48	

Пид	9	19	29	39	49	
СиВ	10	20	30	40	50	

Опросник профессиональных склонностей Йовайши

Методика Л.А. Йовайши предназначена для определения склонностей личности к различным сферам профессиональной деятельности.

Инструкция для испытуемого: «При выборе профессии очень важно учитывать свои склонности. Склонность — это влечение к какому-либо занятию. Можно говорить о склонности к определенной деятельности, если привлекает не только результат, но и сам процесс. Для того чтобы определить свои склонности к различным видам деятельности, надо выбрать один из трех вариантов — «а», «б» или «в» — и отметить его в бланке».

Лист для ответов

1а	1б	2а		2б	3а
	3б	4а	4б	5а	
5б	6а	6б	7а		7б
8а	8б	9а			9б
10а			10б		11а
11б	12а	12б	13а	13б	
	14а		14б	15а	
	15б	16а			16б
17а		17б	18а	18б	19а
		19б	20а	20б	
21а			21б	22а	22б
23а		23б		24а	
24б	25а			25б	
	26а		26б	27а	27б
28а		28б			29а
	29б		30а		30б

Обработка результатов и интерпретация

В заполненном листе ответов в каждом столбце подсчитывается количество баллов. Результаты записываются под каждым столбцом, который соответствует определенной сфере профессиональных интересов:

- 1-й столбец - сфера искусства
- 2-й столбец - сфера технических интересов
- 3-й столбец - сфера работы с людьми
- 4-й столбец - сфера умственного труда
- 5-й столбец - сфера физического труда
- 6-й столбец - сфера материальных интересов

Анализируя полученные данные, необходимо выделить столбцы, содержащие наибольшее количество баллов, и эти сферы деятельности можно считать предпочитаемыми испытуемым. Столбцы, содержащие наименьшее количество баллов, отражают сферы деятельности, отвергаемые испытуемым.

Опросник

- 1.** Представьте, что Вы на выставке, что больше привлекает в экспонатах?
а) цвет, совершенство форм; б) их внутреннее устройство (как и из чего они сделаны).
- 2.** Какие черты характера в человеке Вам больше всего нравятся?
а) дружелюбие, чуткость, отсутствие корысти; б) мужество, смелость, выносливость.
- 3.** Служба быта оказывает людям разные услуги. Считаете ли Вы необходимым?
а) и впредь развивать эту отрасль, чтобы всесторонне обслуживать людей;
б) создавать такую технику, которой можно было бы самим пользоваться в быту.
- 4.** Какое награждение Вас больше бы обрадовало?
а) за общественную деятельность; б) за научное изобретение.
- 5.** Вы смотрите военный или спортивный парад. Что больше привлекает Ваше внимание?
а) сложность ходьбы, грациозность участников парада; б) внешнее оформление колонн (знамена, одежда и пр.).
- 6.** Представьте, что у Вас много свободного времени. Чем бы Вы охотнее занялись?
а) чем-либо практическим (ручным трудом); б) общественной работой (на добровольных началах).
- 7.** Какую выставку Вы бы с большим удовольствием посмотрели?
а) новинок научной аппаратуры (в области физики, химии, биологии);
б) новых продовольственных товаров.
- 8.** Если бы в школе было два кружка, какой бы Вы выбрали?
а) музыкальный; б) технический.
- 9.** Если бы Вам предоставили пост директора школы, на что бы Вы обратили большее внимание?
а) на сплоченность коллектива; б) на создание необходимых удобств.
- 10.** Какие журналы Вы бы с большим удовольствием читали?
а) литературно-художественные; б) научно-популярные.
- 11.** Что важнее для человека?
а) создавать себе благополучный, удобный быт;
б) жить без некоторых удобств, но иметь возможность пользоваться сокровищницей искусства, создавать искусство.
- 12.** Для благополучия общества необходимо?
а) техника; б) правосудие.
- 13.** Какую из двух книг Вы бы с большим удовольствием читали?
а) о развитии науки в нашей стране; б) о достижениях спортсменов нашей страны.
- 14.** В газете две статьи разного содержания. Какая из них вызвала бы у Вас большую заинтересованность?
а) о машине нового типа; б) о новой научной теории.
- 15.** Какая из двух работ на свежем воздухе Вас больше бы привлекала?
а) работа, связанная с постоянными передвижениями (агроном, лесничий, дорожный мастер);
б) работа с машинами.
- 16.** Какая, на Ваш взгляд, задача школы важнее?
а) подготовить учащихся к работе с людьми, чтобы они могли помогать другим создавать материальные блага;
б) подготовить учащихся к практической деятельности, к умению создавать материальные блага.
- 17.** Что, на Ваш взгляд, следует больше ценить у участников самодеятельности?
а) то, что они несут людям искусство и красоту; б) то, что они выполняют общественно полезную работу.

18. Какая, на Ваш взгляд, область деятельности человека в дальнейшем будет иметь доминирующее значение?

а) физика; б) физическая культура.

19. Что обществу принесет больше пользы?

а) забота о благосостоянии граждан; б) изучение поведения людей.

20. Какого характера научную работы Вы бы выбрали?

а) работу с книгами в библиотеке; б) работу на свежем воздухе в экспедиции.

21. Представьте, что Вы - профессор университета. Чему Вы отдали бы предпочтение в свободное от работы время?

а) занятиям по литературе; б) опытам по физике, химии.

22. Вам представляется возможность совершить путешествие в разные страны. В качестве кого Вы охотнее поехали бы?

а) как известный спортсмен на международные соревнования;

б) как известный специалист по внешней торговле с целью покупки необходимых товаров для нашей страны.

23. Какие лекции слушали бы Вы с большим удовольствием?

а) о выдающихся художниках; б) о выдающихся ученых.

24. Что Вас больше привлекает при чтении книг?

а) яркое изображение смелости и храбрости героев; б) прекрасный литературный стиль.

25. Вам представляется возможность выбора профессии. Какой из них Вы бы отдали предпочтение?

а) работе малоподвижной, но связанной с созданием новой техники;

б) физической культуре или другой работе, связанной с движением.

26. Какими выдающимися учеными Вы больше интересуетесь?

а) Поповым и Циолковским; б) Менделеевым и Павловым.

27. Как Вам кажется, на что следовало бы в школе обратить большее внимание?

а) на спорт, так как это нужно для укрепления здоровья;

б) на успеваемость учащихся, так как это необходимо для будущего.

28. Что бы Вас больше заинтересовало в печати?

а) сообщение о состоявшейся художественной выставке;

б) известие о прошедшем митинге в защиту прав человека.

29. Если бы Вам представилась возможность занять определенный пост, какой бы Вы выбрали?

а) главного инженера завода; б) директора универмага.

30. Как Вы считаете, что важнее?

а) много знать; б) создавать материальные блага.

«Определение профессионального типа личности Дж. Голланда»

Инструкция для испытуемого: В каждой паре профессий постарайтесь отдать предпочтение одной из них. Например, если в первой паре вы предпочитаете работу конструктора, напишите на своем листочке рядом с цифрой 1 букву «И». То же самое следует проделать со всеми остальными парами профессий.

1Р Инженер-технолог

1И Конструктор

2Р Вязальщица

2С санитарный врач

3Р Повар

3К Наборщик

4Р Фотограф

4П Заведующий магазином

5Р Чертежник

5А Дизайнер

6И Философ	6С Психиатр
7И Учёный-химик	7К Бухгалтер
8И Редактор научного журнала	8П Адвокат
9И Лингвист	9А Переводчик художественной литературы
10С Педиатр	10К Статистик (в театре)
11С Завуч по внеклассной работе	11П представитель профсоюзного комитета
12С Спортивный врач	12А Фельетонист
13К Нотариус	13П Снабженец
14К Перфораторщик	14А Карикатурист
15П Политический деятель	15А Писатель
16Р Садовник	16И Метеоролог
17Р Водитель трамвая	17С Фельдшер
18Р Инженер-электронщик	18К Секретарь-машинистка
19Р Телеоператор	19П Режиссер
20Р Маляр	20А Художник по металлу
21И Биолог	21С Главный врач
22И Гидролог	22К Ревизор (налоговый инспектор)
23И Зоолог	23П Главный зоотехник
24И Математик	24А Архитектор
25С Работник детской комнаты милиции	25К Счетовод
26С Учитель	26П Командир отряда
27С Воспитатель	27А Художник по керамике
28К Экономист	28П Заведующий отделом
29К Корректор	29А Критик
30П Заведующий хозяйством	30А Дирижер
31Р Радиооператор	31И Специалист по ядерной физике
32Р Наладчик	32К Монтажник
33Р Агроном-семеновод	33П Председатель кооператива

34Р Закройщик	34А Декоратор
35И Научный работник музея	35С Консультант
36И Археолог	36П Эксперт
37И Ученый	37А Актер
38С Логопед	38К Стенографист
39С Врач	39П Дипломат
40С Психолог	40А Поэт
41К Главный бухгалтер	41П Директор

Обработка и интерпретация результатов: Подсчитайте число одинаковых букв, выбранных в каждой паре. Запишите соответствующие буквам цифры по следующей схеме, например:

Р	И	С	К	П	А
1	7	6	5	2	12

Буквы обозначают:

- Р** - реалистичный тип,
- И** – интеллектуальный тип,
- С** – социальный тип,
- К** – конвенциальный (офисный) тип,
- П** – предприимчивый тип,
- А** – артистический тип

Далее выбираются буквы, по которым набраны наибольшие баллы (первые два типа).

Описание профессиональных типов личности (методика Дж. Голланда).

Реалистичный тип. Выбирает из физического и социального окружения цели, ценности и задачи, которые являются для него объективными. Он занимается конкретными делами, ценностями и их использованием: вещами, инструментами, животными и машинами. Он избегает занятий, требующих абстрактного мышления, социальных отношений. Это мужской тип, асоциальный, эмоционально стабильный, конкретный, ориентированный на настоящее. Он предпочитает роли участника или члена коллектива, избегает руководящих ролей. Отдает предпочтение занятиям, требующим моторных навыков, физической ловкости, конкретности. Этому типу больше присущи математические, нежели вербальные, способности. Психомоторные навыки преобладают над арифметическими и вербальными способностями. Он добивается успеха в основном в области техники и спорта. Представители этого типа имеют простой взгляд на жизнь. При принятии решений зависят от других. Ориентированный на настоящее, эмоционально стабильный, занимающийся конкретными объектами (вещами, инструментами, машинами).

Рекомендуются профессии: механик, электрик, инженер, агроном, садовник, шофер и т.д.

Интеллектуальный тип. Занимается решением проблем окружающей среды, скорее с помощью идей, слов и символов, чем посредством физических и социальных навыков. Он способен достичь результатов, как в вербальной, так и в математической области деятельности. Интеллектуал оригинален, выигрывает награды, призы, завоевывает признание за творческие достижения в науке, его интеллектуальность является частичной компенсацией отсутствующих социальных и моторных навыков. Преобладают теоретические ценности, любит решать задачи, требующие абстрактного мышления. Гармонично развиты вербальные и невербальные способности. Он хорошо

приспосабливается, независим, самостоятелен, несоциален, аналитичен, рационален, независим, оригинален, критичен, любознателен, обладает способностью познания и воображения.

Предпочитает научные профессии: ботаник, астроном, математик, физик, ученый.

Социальный тип. Ставит перед собой такие цели и задачи, которые позволяют ему установить контакт с окружающей средой. Он использует свои навыки для тренировки, обучения других людей, для изменения их поведения. Этот тип обладает социальными умениями и нуждается в социальных контактах. В качестве черт его характера выступают склонность воспитывать, гуманность, женственность, психологическая настроенность. Социальный тип заинтересован в благополучии зависящих от него людей. При решении проблемных вопросов опирается больше на эмоции и чувства, умение общаться, чем на интеллектуальные ресурсы. Для этого типа представляют ценность социальные и этические проблемы и занятия. Социальный тип избегает «мужских» ролей, требующих моторных навыков, занятий с механизмами. У него высокие вербальные, но низкие математические способности. Он имеет хорошую приспособительную способность. Представитель данного типа активен, старается держаться в стороне от интеллектуальных проблем, но часто зависим от мнения группы людей. Рекомендуются занятия: обучение и лечение (учителя, врачи, психологи). Такие люди добиваются успехов и завоевывают признание в области общения, управления, искусства, занимаясь лечением, преподаванием, воспитанием и другими подобными видами деятельности.

Рекомендуются профессии: врач, учитель, психолог, консультант, воспитатель и другие.

Конвенциальный тип. Выбирает из социального и физического окружения такие цели и задачи, ценности, которые установлены обычаем и обществом. В соответствии с этим его подход к проблемам стереотипный, практический и корректный. Он в некоторой мере непреклонен, консервативен и непоколебим. Предпочитаемые им занятия носят пассивный характер. Ему не нравятся специальности, требующие оригинальности и спонтанного выступления. «Конвенциал» обладает больше математическими, чем вербальными способностями. Он неважный оратор и руководитель, трудно приспособляется. В решениях зависит от других людей, имеет простой взгляд на жизнь.

Не проявляет критичность, оригинальность, консервативен, зависим, не любит смену деятельности. Слабо развиты организаторские способности, преобладают математические способности.

Отдает предпочтение профессиям, требующим четко структурированной деятельности, где ясно, что правильно, а что не правильно: машинопись, бухгалтерия, экономика.

Предприимчивый тип. Избирает цели, ценности и задачи, позволяющие проявить энергию, энтузиазм, импульсивность, доминантность, приключенчество. Он убедителен, ценит себя, самоуверен, оригинально агрессивен. У этой личности большая потребность в признании. Для этого типа характерна очень обширная сфера деятельности. Для него неприемлемы ограничивающие, асоциальные, ручные занятия, а также занятия, требующие усидчивости и большой концентрации. Наибольших достижений добивается в спорте и в области управления. Зависим от других. Самоутвердиться ему позволяет агрессивность, избирает цели, которые позволяют проявить энергию, энтузиазм, импульсивность, любит приключения. Представитель данного типа доминантен, любит признание, любит руководить. Ему не нравится практический труд, а также занятия, требующие интеллектуальных усилий, усидчивости. Хорошо решает задачи, связанные с руководством, статусом и властью, агрессивен и предприимчив, обладает хорошими вербальными способностями.

Предпочитает «мужские», волевые, руководящие роли, где он может удовлетворить свои потребности в доминировании и признании. Рекомендуются профессии: заведующий, директор, телерепортер, артист, журналист и другие.

Артистический тип. При общении с окружающими опирается на свои чувства и эмоции, интуицию и воображение для создания художественных образов и продуктов. Решение проблем осуществляется им в зависимости от своего воображения и от вкуса. Он верит в свои субъективные впечатления и фантазию при решении и истолковании возникающих проблем. Его характеризует сложный взгляд на жизнь, гибкость, независимость решений, погруженность в свой внутренний мир и оригинальность. Он очень высоко ставит эстетические ценности. Стремится быть независимым творческим художником, обычно становится учителем своего вида искусства. Ему не нравятся «мужские» занятия, такие, как спорт, ремонт машин. Основные его достижения – в области искусства. Это самый оригинальный тип. Оригинальность проявляется в первую очередь в творчестве. У артистического типа высоко развиты моторные и вербальные способности.

Он имеет исключительно хорошие способности восприятия и моторики, которые приводят к крупным успехам в искусстве. «Артист» выражается средствами искусства, компенсирующими его отчуждение от окружающих; развивая и выражая художественное дарование, он обеспечивает себе уважение и признание. Он избегает многочисленных межличностных отношений и отстраняется от людей. Это идет артисту на пользу, поскольку для творчества необходимо освободиться от конвенциональных обычаев, надо быть свободным и свободно мыслить. У него имеется высокий жизненный идеал, усвоенный уже в молодости, - стремление к выделению самого себя.

«Артист» предпочитает занятия, которые носят творческий характер: музыку, рисование, литературное творчество, фотографию.

ФОРМУЛА ТЕМПЕРАМЕНТА (автор - А. Белов)

Инструкция для испытуемого: Отметьте знаком «+» те качества в «паспорте» темперамента, которые для Вас обычны, повседневны.

Итак, если ВЫ:

1. неусидчивы, суетливы,
 2. невыдержанны, вспыльчивы,
 3. нетерпеливы,
 4. резки и прямолинейны в отношениях с людьми,
 5. решительны и инициативны,
 6. настойчивы в достижении поставленной цели,
 7. упрямы,
 8. находчивы в споре,
 9. склонны к риску,
 10. способны быстро действовать и принимать решения,
 11. неуравновешенны и склонны к горячности,
 12. агрессивны,
 13. нетерпимы к недостаткам,
 14. незлопамятны и необидчивы,
 15. неустанно стремитесь к новому,
 16. работаете рывками,
 17. обладаете резкими порывистыми движениями,
 18. обладаете быстрой, страстной, со сбивчивыми интонациями речью,
 19. обладаете выразительной мимикой и жестиком, жестиком, жестиком,
 20. склонны к резким сменам настроения –
- то ВЫ - **ХОЛЕРИК**.

Если ВЫ:

1. веселы и жизнерадостны,
2. энергичны и деловиты,
3. часто не доводите начатое дело до конца,

4. склонны переоценивать себя,
5. способны быстро схватывать новое,
6. неустойчивы в интересах и склонностях,
7. легко переживаете неудачи и неприятности,
8. легко приспосабливаетесь к разным обстоятельствам,
9. с увлечением беретесь за любое новое дело,
10. быстро остываете, если дело перестает Вас интересовать,
11. быстро включаетесь в новую работу и переключаетесь с одной работы на другую,
12. тяготитесь однообразием будничной, кропотливой работы,
13. общительны и отзывчивы, не чувствуете скованности с новыми для Вас людьми,
14. сохраняете самообладание в неожиданной, сложной обстановке,
15. обладаете всегда бодрым настроением,
16. часто не собранны, проявляете поспешность в решениях,
17. склонны часто отвлекаться,
18. быстро засыпаете и пробуждаетесь,
19. выносливы и работоспособны,
20. обладаете громкой, быстрой, отчетливой речью, сопровождающейся живыми жестами, выразительной мимикой – **ВЫ** обладаете психологическими чертами **САНГВИНИКА**.

Если ВЫ:

1. спокойны и хладнокровны,
2. последовательны и обстоятельны в делах,
3. осторожны и рассудительны,
4. умеете ждать,
5. молчаливы и не любите попусту болтать,
6. сдержаны и терпеливы,
7. доводите начатое дело до конца,
8. не растрчиваете попусту сил,
9. строго придерживаетесь выработанного распорядка жизни, системы в работе,
10. легко сдерживаете порывы,
11. маловосприимчивы к одобрению и порицанию,
12. незлобивы, проявляете снисходительное отношение к колкостям в свой адрес,
13. постоянны в своих отношениях и интересах,
14. медленно включаетесь в работу и переключаетесь с одного дела на другое,
15. ровны в отношениях со всеми людьми,
16. любите аккуратность и порядок во всем,
17. с трудом приспосабливаетесь к новой обстановке,
18. обладаете выдержкой,
19. серьезно и тщательно подходите к принятию решений,
20. обладаете спокойной, равномерной речью, с остановками, без резко выраженных эмоций, мимики и жестикуляции – **ВЫ**, без сомнения, **ФЛЕГМАТИК**.

Если ВЫ:

1. стеснительны и застенчивы,
2. теряетесь в новой обстановке,
3. затрудняетесь установить контакт с незнакомыми людьми,
4. часто не верите в свои силы,
5. легко переносите одиночество,
6. чувствуете подавленность и растерянность при неудачах,
7. склонны «уходить» в себя,
8. быстро утомляетесь,

9. невольно приспосабливаетесь к характеру собеседника,
10. впечатлительны до слезливости,
11. чрезвычайно восприимчивы к одобрению и порицанию,
12. предъявляете высокие требования к себе и окружающим людям,
13. склонны к подозрительности и мнительности,
14. болезненно чувствительны и легко ранимы,
15. чрезмерно обидчивы,
16. скрытны и необщительны, почти ни с кем не делитесь своими мыслями,
17. малоактивны и робки,
18. безропотно покорны,
19. стремитесь вызвать сочувствие и помощь у окружающих людей,
20. обладаете тихой речью, иногда снижающейся до шепота – **ВЫ - МЕЛАНХОЛИК.**

Обработка результатов. Если количество положительных ответов в «паспорте» темперамента того или иного типа составит 16 – 20, это значит, что у Вас ярко выражены психологические черты данного темперамента. Если же таких ответов насчитывается 11 – 15, значит, качества данного типа темперамента присущи Вам в значительной степени. Если положительных ответов 6 – 10, то качества данного типа темперамента присущи Вам в небольшой степени.

АНКЕТА МОТИВОВ ВЫБОРА ПРОФЕССИИ (Е. А. Климов)

Инструкция: Из перечисленных мотивов необходимо выбрать те, которые больше других отвечают вашей личной точке зрения; в «Листе ответов» напротив номера вопроса поставьте «+», если данный мотив значим, и «-», если не имеет значения.

Вопросы

1. Интерес к содержанию профессии, желание узнать, в чем заключаются обязанности специалиста в избираемой профессии.
2. Стремление к самосовершенствованию, развитию навыков и умений в избираемой сфере трудовой деятельности.
3. Убеждение, что данная профессия имеет высокий престиж в обществе.
4. Влияние семейных традиций.
5. Желание приобрести материальную независимость от родителей.
6. Хорошая успеваемость в школе по предметам, соответствующим избираемой сфере профессиональной деятельности.
7. Желание руководить другими людьми.
8. Привлекает индивидуальная работа.
9. Мечта заниматься творческой работой, желание открывать новое и неизведанное.
10. Уверенность, что избранная профессия соответствует вашим способностям.
11. Возможность удовлетворить свои материальные потребности.
12. Стремление сделать свою жизнь насыщенной, интересной, увлекательной.
13. Возможность проявить самостоятельность в работе.
14. Привлекает предпринимательская деятельность.
15. Необходимость материально помогать семье.
16. Желание приобрести экономические знания.
17. Стремление получить диплом о высшем образовании независимо от специальности.
18. Привлекает профессия, которая не требует длительного обучения.
19. Желание работать в престижном месте.
20. Стремление найти удачный способ зарабатывать себе на хлеб.
21. Привлекают модные профессии (менеджер, коммерсант, брокер).

22. Желание приносить пользу людям.
 23. Интерес к материальной стороне профессиональной деятельности.
 24. Привлекают внешние свойства профессии (быть в центре внимания, иметь возможность путешествовать, носить специальную форму одежды).

Лист ответов

А		Б		В	
№	Ответы	№	Ответы	№	Ответы
3		5		1	
4		8		2	
7		11		6	
17		14		9	
18		15		10	
19		16		12	
21		20		13	
24		23		22	

Интерпретация анкеты мотивов выбора профессии

Подсчитать количество плюсов в каждом столбце (А, Б, В) отдельно. Наибольшее количество плюсов означает:

- в столбце А – преобладают мотивы выбора престижной профессии, ярко выражено стремление занять видное положение в обществе, реализовать свой высокий уровень притязаний;
- в столбце Б – больше привлекает материальное благополучие, желание заработать;
- в столбце В – стремление к творческой работе, интерес к новым технологиям, приобретению необходимых навыков и умений, которые требует избираемая профессия.

МЕТОДИКА ЭКСПРЕСС-ДИАГНОСТИКИ ХАРАКТЕРОЛОГИЧЕСКИХ ОСОБЕННОСТЕЙ ЛИЧНОСТИ Т.В. МАТОЛИНА

В основе разработки данной методики лежит факт повторения набора сходных общепсихологических типов в различных авторских классификациях (Кеттел, Леонгард, Айзенк, Личко и др.).

Предлагаемая методика содержит опросник Айзенка (подростковый вариант), классификацию в зависимости от соотношения результатов шкалы нейротизма и шкалы интроверсии, вербальное *описание особенностей каждого типа и основное направление тактики взаимоотношений с подростками каждого типа.*

Данная методика рассчитана на контингент испытуемых в возрасте от 12 до 17 лет. Соответственно может использоваться;

1. При формировании классных коллективов.

2. При знакомстве преподавателя или воспитателя с вновь поступившими в класс или группу подростками.

3. В деятельности работников “службы занятости” и отделов кадров при приеме на работу подростков.

4. В профессиональном отборе молодежи на различные типы профессий (в частности на профессии типа “человек-человек”),

5. В профподборе производственных групп в целях достижения оптимального делового и социального сотрудничества.

6. В спортивной практике при подборе команд.

7. В педагогической практике в целях коррекции взаимоотношений в системах: “ученик - учитель” и “ученик -класс”.

В качестве основного используется тест Айзенка (подростковый вариант), шкала градации результатов и разработанные типологические характеристики и рекомендации по коррекции.

Этапы работы: 1. Проведение теста Айзенка.

2. Обсчет результатов.

3. Градация результатов по таблице типов.

4. Отбор данных, где балл по шкале “Ложь” больше 5.

В основе данного теста лежат особенности типа темперамента, где главными являются два вектора.

1. Экстраверсия—интроверсия характеризует основную индивидуальную направленность человека либо внутрь себя (интроверт), либо на окружающий мир и внешние события (экстраверт). Экстраверты — люди общительные, подвижные, импульсивные, эмоциональные, склонные к риску. Интроверты же, напротив, более замкнутые, спокойные, склонные к самоанализу, не очень общительные, осторожные и педантичные.

2. Нейротизм — эмоциональная устойчивость характеризует показатели стабильности или нестабильности нервной системы. Люди с высокими результатами по шкале нейротизма очень болезненно реагируют на неудачи и возникающие проблемы, склонны расстраиваться по пустякам, подвержены резким переменам настроения, тревожны и крайне чувствительны ко всему, что с ними происходит. Эмоционально устойчивые люди, напротив, не склонны переживать по пустякам, легко сдерживают свои эмоции и контролируют собственное эмоциональное состояние, отлично приспосабливаются к изменившимся ситуациям.

Инструкция: “На предлагаемые вопросы нужно отвечать “да” или “нет”, не раздумывая. Ответ занесите на опросный лист под соответствующим номером”.

Вопросы	«ДА»	«НЕТ»
1. Любишь ли ты шум и суету вокруг себя?		
2. Часто ли ты нуждаешься в друзьях, которые могли бы тебя поддержать?		
3. Ты всегда находишь быстрый ответ, когда тебя о чем-нибудь просят?		
4. Бывает ли так, что ты раздражен чем-нибудь?		
5. Часто ли у тебя меняется настроение?		
6. Верно ли, что тебе легче и приятнее с книгами, чем с ребятами?		
7. Часто ли тебе мешают уснуть разные мысли?		
8. Ты всегда делаешь так, как тебе говорят?		
9. Любишь ли ты подшучивать над кем-нибудь?		
10. Ты когда-нибудь чувствовал себя несчастным, хотя для этого не было настоящей причины?		
11. Можешь ли ты сказать о себе, что ты веселый, живой человек?		
12. Ты когда-нибудь нарушал правила поведения в школе?		

13. Верно ли, что ты часто раздражен чем-нибудь?		
14. Нравится ли тебе все делать в быстром темпе (если же наоборот, склонен к неторопливости, ответь “нет”),		
15. Ты переживаешь из-за всяких страшных событий, которые чуть было не произошли, хотя все кончилось хорошо?		
16. Тебе можно доверить любую тайну?		
17. Можешь ли ты без особого труда внести оживление в скучную компанию сверстников?		
18. Бывает ли так, что у тебя без всякой причины (физические нагрузки) сильно бьется сердце?		
19. Делаешь ли ты обычно первый шаг для того, чтобы подружиться с кем-нибудь?		
20. Ты когда-нибудь говорил неправду?		
21. Ты легко расстраиваешься, когда критикуют тебя и твою работу?		
22. Ты часто шутишь и рассказываешь смешные истории своим друзьям?		
23. Ты часто чувствуешь себя усталым?		
24. Ты всегда сначала делаешь уроки, а все остальное потом?		
25. Ты обычно весел и всем доволен?		
26. Обидчив ли ты?		
27. Ты очень любишь общаться с другими ребятами?		
28. Всегда ли ты выполняешь просьбы родных о помощи по хозяйству?		
29. У тебя бывают головокружения?		
30. Бывает ли так, что твои действия и поступки ставят других людей в неловкое положение?		
31. Ты часто чувствуешь, что тебе что-нибудь надоело?		
32. Любишь ли ты иногда похвастаться?		
33. Ты чаще всего сидишь и молчишь, когда попадаешь в общество незнакомых людей?		
34. Волнуешься ли ты иногда так, что не можешь усидеть на месте?		
35. Ты обычно быстро принимаешь решения?		
36. Ты никогда не шумишь в классе, даже когда нет учителя?		
37. Тебе часто снятся страшные сны?		
38. Можешь ли ты дать волю чувствам и повеселиться в обществе друзей?		
39. Тебя легко огорчить?		
40. Случалось ли тебе плохо говорить о ком-нибудь?		
41. Верно ли, что ты обычно говоришь и действуешь быстро, не задерживаясь особенно на обдумывание?		
42. Если оказываешься в глупом положении, то потом долго переживаешь?		
43. Тебе очень нравятся шумные и веселые игры?		
44. Ты всегда ешь то, что тебе подают?		
45. Тебе трудно ответить “нет”, когда тебя о чем-нибудь просят?		
46. Ты любишь часто ходить в гости?		
47. Бывают ли такие моменты, когда тебе не хочется жить?		
48. Был ли ты когда-нибудь груб с родителями?		
49. Считают ли тебя ребята веселым и живым человеком?		
50. Ты часто отвлекаешься, когда делаешь уроки?		

51. Ты чаще сидишь и смотришь, чем принимаешь активное участие в общем веселье?		
52. Тебе обычно бывает трудно уснуть из-за разных мыслей?		
53. Бываешь ли ты совершенно уверен, что сможешь справиться с делом, которое должен выполнить?		
54. Бывает ли, что ты чувствуешь себя одиноким?		
55. Ты стесняешься заговорить первым с новыми людьми?		
56. Ты часто спохватываешься, когда уже поздно что-нибудь исправить?		
57. Когда кто-нибудь из ребят кричит на тебя, ты тоже кричишь в ответ?		
58. Бывает ли так, что ты иногда чувствуешь себя веселым или печальным без всякой причины?		
59. Ты считаешь, что трудно получить настоящее удовольствие от оживленной компании сверстников?		
60. Тебе часто приходится волноваться из-за того, что ты сделал что-нибудь не подумав?		

КЛЮЧ

I. Экстраверсия (Э):

“Да”: 1, 3, 9, 11, 14, 17, 19, 22, 25, 27, 30, 35, 38, 41, 43, 46, 49, 53, 57.

“Нет”: 6, 33, 51, 55, 59.

II. Нейротизм (Н):

“Да”: 2, 5, 7, 10, 13, 15, 18, 21, 23, 26, 29, 31, 34, 37, 39, 42, 45, 47, 50, 52, 54, 56, 58, 60.

III. “Ложь”:

“Да”: 8, 16, 24, 28, 36, 44. “Нет”: 4, 12, 20, 32, 40, 48.

Нормативы для подростков 12-17 лет: экстраверсия (Э)-11-14 баллов, “ложь” - 4-5 баллов, нейротизм (Н) - 10-15 баллов.

ТАБЛИЦА ТИПОВ

№	Данные по тесту Айзенка	
	Э в баллах	Н в баллах
1.	0-4	0-4
2.	20-24	0-4
3.	20-24	20-24
4.	0-4	20-24
5.	0-4	4-8
6.	0-4	16-20
7.	0-4	8-16
8.	4-8	0-4
9.	8-16	0-4
10.	16-20	0-4
11.	20-24	4-8
12.	20-24	8-16
13.	20-24	16-20
14.	16-20	20-24
15.	8-16	20-24
16.	4-8	20-24
17.	16-20	4-8
18.	4-8	16-20
19.	4-8	4-8
20.	16-20	16-20
21.	12-16	8-12

22.	8-12	8-12
23.	16-20	8-12
24.	12-16	4-8
25.	8-12	4-8
26.	4-8	8-12
27.	4-8	12-16
28.	8-12	16-20
29.	12-16	16-20
30.	16-20	12-16
31.	8-12	12-16
32.	12-16	12-16

Характерологические проявления

Тип № 1 Э: 0-4; Н: 0-4.

Безмятежный, мирный, невозмутимый. В группе скромнен. Дружбу не навязывает, но и не отвергает, если ему предложат. Склонен к упрямству, если ощущает свою правоту. Не смешлив. Речь спокойная. Терпелив. Хладнокровен.

Пути коррекции : Воспитателей беспокоят мало, а значит всегда страдают от невнимания педагогов, тренеров, начальников.

Главное в подходе - повысить самооценку посредством привлечения внимания группы к данному человеку. Желательно, чтобы у индивида была возможность выбора темпа работы. Подчеркивать ценность таких качеств, как скромность, хладнокровие.

Тип № 2 Э: 20-24; Н: 0-4. Радостный, общительный, разговорчивый. Любит быть на виду. Оптимист, верит в успех.

Поверхностен. Легко прощает обиды, превращает конфликты в шутку. Впечатлителен, любит новизну.

Пользуется всеобщей любовью. Однако, поверхностен, беспечен. Прихотлив. Артистичен. Не умеет добиваться результатов (увлекается, но быстро остывает).

Пути коррекции : Поощрять трудолюбие, использовать природный артистизм и склонность к новизне. Желательно исподволь приучать к настойчивости, дисциплине, организованности (например, предлагая оригинальные задания). Рекомендуются помочь организовать время (кружковой работой, участием в экспедициях и т. д.).

Тип №3 Э: 20-24; Н: 20-24. Активный, имеет хорошо развитые бойцовские качества. Насмешлив. Стремится общаться со всеми “на равных”. Очень честолюбив. В случае несогласия с позицией более старшего принимает активно противоборствующую позицию. Не выносит безразличия в свой адрес.

Пути коррекции: Основная тактика - подчеркнутое уважение. Взаимоотношения следует строить на убеждении, спокойном, доброжелательном тоне общения. При аффективном поведении возможна ироническая реакция. Не следует “выяснять отношения” в момент конфликта. Лучше обсудить проблемы позже в спокойной ситуации. При этом желательно акцентировать внимание на проблеме и на возможности решить ее без особого эмоционального напряжения. Подросткам данного типа необходима возможность проявления организаторских способностей, а также реализация энергетического потенциала (спортивные достижения и т. п.).

Тип №4 Э: 0-4; Н 20-24. Тип беспокойный, настороженный, неуверенный в себе. Ищет опеки. Необщителен, поэтому имеет смещенные оценки и самооценки. Высокоранимый. Адаптация идет длительно, поэтому действия замедленны. Не любит активный образ жизни. Созерцатель. Часто склонен к философии. Легко драматизирует ситуацию.

Пути коррекции: Стремится поддержать. Оградить от насмешек. Выделять положительные стороны (вдумчивость, склонность к монотонной деятельности). Подобрать деятельность, не требующую активного общения, строгой временной

регламентации, а также не включенную в жесткую систему субординации. Активизировать интерес к окружающим. Исподволь сводить с людьми доброжелательно-энергичными.

Тип № 5 Э: 0-4; Н: 4-8. Созерцателен, спокоен. Имеет низкий уровень заинтересованности в реальной жизни, а значит и низкие достижения. Направлен на внутренние выдуманные или вычитанные коллизии. Послушно-безразличен.

Пути коррекции: Остро нуждается в повышении самооценки, это разрушает безразличие и повышает уровень притязаний, а, следовательно, качество работы или учебы. Желательно найти сильные стороны (способности, задатки), чтобы как-то увлечь работой.

Тип № 6 Э: 0-4; Н: 16-20. Сдержанный, робкий, чувствительный, стесняется в незнакомой ситуации. Неуверенный, мечтательный. Любит философствовать, не любит многолюдья. Имеет склонность к сомнениям. Мало верит в свои силы. В целом уравновешен. Не склонен паниковать и драматизировать ситуацию. Тревожный. Часто пребывает в нерешительности, склонен к фантазиям.

Пути коррекции: Стараться поддерживать, опекать, подчеркивать перед группой положительные качества и проявления (серьезность, воспитанность, чуткость). Можно увлечь идеей (например, помощи кому-то более слабому). Это повысит самооценку, даст повод к более оптимистическому ощущению жизни.

Тип № 7 Э: 0-4; Н: 8-16. Человек скромный, активный, направленный на дело. Справедливый, преданный друг. Очень хороший, умелый помощник, но плохой организатор. Застенчив. Предпочитает оставаться в тени. В компаниях, как правило, не состоит. Дружит вдвоем. Взаимоотношениям придает большое значение. Иногда скучновато-морализирующий.

Пути коррекции: В деятельности желательно предоставить свободный режим; поощрять, это активизирует инициативу. Постараться раскрепостить, чтобы действовал самостоятельно, а не по указке (по природе подчиняем). Избегать публичной критики. Внушать уверенность в своих силах и правах. Не допускать слепой веры в чей-либо авторитет.

Тип № 8. Э: 4-8; Н: 0-4. Человек спокойный, склонный к общению в компаниях. Эстетически одаренный. Скорее созерцатель, чем деятель. Уравновешенный. Безразличный к успехам. Любит жить “как все”. Во взаимоотношениях ровен, но глубоко переживать не умеет. Легко избегает конфликтов.

Пути коррекции: Главная задача - активизировать потребность в деятельности. Найти занятие, могущее заинтересовать (скорее это нечто, связанное с художественными проявлениями). Поощрять успехи. Желательно чаще общаться с подростком, обращая внимание на развитие социального интеллекта

Тип № 9 Э: 8-16; Н: 0-4. Активный, жизнерадостный. Общительный. В общении неразборчив. Легко попадает в асоциальные группировки вследствие плохой сопротивляемости дезорганизующим условиям. Склонный к новизне, любознательный. Социальный интеллект развит слабо. Нет умения строить адекватные оценки и самооценки. Часто нет твердых принципиальных установок. Энергичен. Доверчив.

Пути коррекции: Режим желателен более жесткий, мобилизующий. Установить доброжелательные отношения, но подросток должен чувствовать, что за ним наблюдают. Стремиться направлять энергию в полезное дело (например, увлечь глобальной идеей достичь чего-то (поступить в ВУЗ и т.п.). Однако, в этом случае необходимо вместе распланировать предстоящую работу, фиксировать сроки и объемы и жестко контролировать выполнение. Желательно подростка данного типа ввести в состав группы или бригады с сильным лидером и позитивными установками.

Тип № 10 Э: 16-20 Н: 0-4. Артистичен. Любит рассказывать. Недостаточно настойчив. Общителен. Неглубок. Уравновешен.

Пути коррекции: Поддерживать усилия, направленные на достижение интересных целей (у самого хватает инициативы выбрать какое-то занятие или цель, но не хватает упорства). Поощрять артистизм, но не допускать до клоунства.

Тип № 11 Э: 20-24 Н: 4-8. Активный, общительный, благородный, честолюбивый. Легко соглашается на рискованные развлечения. Не всегда разборчив в друзьях, в средствах достижения цели. Благороден. Часто эгоистичен. Обаятелен. Имеет организаторские склонности.

Пути коррекции: Поощрять и развивать организаторские склонности. Может быть лидером, но надо контролировать. Удерживать от зазнайства. Лидерское положение в коллективе легко выправляет разболтанность, лень. Любит быть “на коне”. Можно допускать коллективную критику в случае необходимости.

Тип № 12 Э; 20-24: Н: 8-16. Легко подчиняется дисциплине. Обладает чувством собственного достоинства. Организатор. Склонен к искусству, спорту. Активен. Влюбчив. Легко увлекается людьми и событиями. Впечатлителен.

Пути коррекции: Лидер по натуре, как эмоционального, так и делового плана. Надо поддерживать лидерские усилия, помогать, направлять в деловом и личностном плане.

Тип № 13 'Э: 20-24; Н: 16-20. Сложный тип. Тщеславен. Энергичен. Жизнерадостен. Не имеет, как правило, высокой духовной направленности. Погружен в житейские радости. Во главу угла жизни ставит бытовые потребности. Преклоняется перед престижностью. Всеми силами стремится достичь удачи, успеха, выгоды. Презирает неудачников. Общительный, демонстративный. Жестко выдвигает свои требования.

Пути коррекции: Цель старшего - держать подростка “в рамках”, так как тот склонен к зазнайству, подчинению себе окружающих, Действовать лучше спокойно и твердо. Выделять других, подчеркивая положительные личностные качества. Можно предложить роль организатора. При этом требовать выполнения обязанностей. Желательно эстетическое воспитание.

Тип № 14 Э: 16-20: Н: 20-24. Властный, мнительный, подозрительный, педантичный. Всегда стремится к первенству. Мелочный. Наслаждается любым превосходством. Язвительно-желчен. Склонен к насмешке над более слабыми. Мстителен, пренебрежителен, деспотичен. Утомляем.

Пути коррекции: Нельзя относиться равнодушно. Можно относиться дружелюбно, можно - с иронией. Дать возможность занять лидерское положение, однако, при этом следует выбрать пост, на котором он больше внимания уделял бы бумагам, чем людям. Поощрять волю и упорство. При этом подростку желательно воспитывать в себе позитивное эмоциональное отношение к окружающим и позитивные установки.

Тип № 15 Э: 8-16: Н: 20-24. Вечно недовольный, ворчливый, склонный к придирам. Мелочно-требовательный. К язвительности не склонен. Легко обижается по пустякам. Часто хмурый, раздражителен. Завистлив. В делах неуверенный. В отношениях - подчиненный. Перед трудностями пасует. В группе, классе держится в стороне. Злопамятный. Друзей не имеет. Сверстниками командует. Голос тихий, резкий.

Пути коррекции: Желательно наладить хотя бы минимальные взаимоотношения. Это легче сделать, основываясь на мнительности данного человека. Можно интересоваться его самочувствием, успехами в доверительной беседе. В качестве какой-то общественной нагрузки, позволяющей иметь опору во взаимоотношениях, можно дать канцелярскую работу (педантические свойства позволят делать ее хорошо). Поощрять за исполнительность при всем коллективе, что позволит как-то наладить отношения со сверстниками. Подростки такого типа требуют постоянного внимания и индивидуального взаимодействия.

Тип № 16 Э: 4-8; Н: 20-24. Высокочувствительный тип, недоверчивый, затаенно-страстный, молчаливый, замкнуто-обидчивый. Самолюбивый, независимый, имеет критический ум. о- Пессимист. Склонен к обобщенному мышлению. Часто - неуверенность в себе.

Пути коррекции: В подходе желательны: оберегающий режим, поощрения при одноклассниках, доброжелательность, уважительность. Следует поддерживать

справедливые критические суждения, но избегать развития у подростка морализирования и критиканства.

Тип № 17 Э: 16-20; Н: 4-8. Очень эмоционален. Восторженный, жизнерадостный, общительный, влюбчивый. В контактах - неразборчив, дружески настроен ко всем. Непостоянен, наивен, ребячлив, нежен. Пользуется симпатией окружающих. Фантазер. Не стремится к лидерству, предпочитая интимно-дружеские связи.

Пути коррекции: Поддерживать положительный настрой. Желательно развивать эстетические склонности, поддерживать увлечения (поощрять, интересоваться, предлагать выступить перед классом, группой). Обратит внимание на выработку волевых качеств (настойчивости, уровня притязаний).

Тип № 18 Э: 4-8; Н: 16-20. Эмпатичный. Очень жалостливый, склонный поддерживать слабых, предпочитает интимно-дружеские контакты. Настроение чаще спокойно-пониженное. Скромный. Застенчивый. Не уверен в себе. Созерцатель. Легко становится настороженным и подозрительным в неблагоприятных условиях.

Пути коррекции: Рекомендуется наладить щадяще-развивающий режим. Контролировать исподволь, относиться спокойно-доброжелательно. Помогать в трудных ситуациях, какими в данном случае являются достижение цели, формирование активной позиции, налаживание контактов (со сверстниками и взрослыми). Исключить публичное обсуждение, если возможны негативные оценки.

Тип № 19 Э: 4-8; Н: 4-8. Спокойный тип. Молчаливый, рассудительный. Замедленно-деятельный, очень последовательный, самостоятельный, независимый, кропотливый. Беспристрастный, скромный, низко-эмоциональный. Иногда отвлечен от реальности.

Пути коррекции: У подростков данного типа надо постараться повысить самооценку, развить систему притязаний, раскрыть склонности и способности подростка. Заинтересовать чем-то можно, дав какую-то работу с высокой личной ответственностью (по типу деятельности должна быть больше связана с бумагами, чем с людьми). Подростки такого типа нуждаются в советах по разным вопросам, но выраженных в деликатной форме.

Тип № 20 Э: 16-20; Н: 16-20. Очень демонстративен, не умеет сопереживать. Эмоционально беден. Любит противопоставлять себя коллективу. Очень напорист в достижении значимых для себя ценностей. Престижен. Часто фальшив. Практичен.

Пути коррекции: Режим взаимодействия мягкий, терпимый, чтобы не обострять негативные качества. Вовлечь в спортивные или технические занятия, чтобы подростки могли перевести энергетику в позитивное русло, а потребность в борьбе за первенство в приемлемую форму. Желательно эстетическое воспитание. Вовлекать в позитивные социальные группы с сильным влиятельным лидером.

Тип № 21 Э: 12-16; Н: 8-12. Очень энергичен, жизнерадостен. "Любимец публики". Считается, что подростки такого типа счастливы. Действительно, они часто очень одарены, легко учатся, артистичны, малоутомляемы. Однако наличие этих качеств часто имеет негативные результаты. Подростки (и молодые люди) с детства привыкают, что им все доступно. В результате чего не учатся серьезно работать над достижением цели. Легко все бросают, часто прерывают дружбу. Поверхностны. Имеют довольно низкий социальный интеллект.

Пути коррекции: Требуют доброжелательно-строгого отношения. В коллективе не стоит выбирать на лидерские должности (лучше часто предлагать разовые поручения организаторского типа). Строго требовать выполнения поручений. Желательно вместе с подростком найти какую-то значимую цель (например, овладеть иностранным языком), разбить на периоды срок исполнения, расписать по времени задачи и контролировать выполнение. Это, с одной стороны, поможет добиться поставленной цели, с другой стороны - приучит к упорядоченной работе.

Тип № 22 Э: 8-12; Н: 8-12. Очень пассивно-безразличный. Уверен в себе. В отношении к окружающим жестко-требователен. Злопамятен. Часто проявляет пассивное

упрямство. Очень педантичен, мелочен. Рассудителен, хладнокровен. К чужому мнению относится безразлично. Ригиден, предпочитает привычные дела и монотонность быта. Интонации речи маловыразительные. Малоэстетичен.

Пути коррекции: Создать у подростка ощущение, что он интересен воспитателю (тренеру и т. д.). Следует интересоваться мелочами быта, самочувствия. Среди общественных поручений желательно выбрать что-то, требующее аккуратного исполнения (ведение журнала или табеля, учет чего-то и т.п.). Хвалить за исполнительность. Помогать в выборе занятий (желательно индивидуальные, а, не групповые виды спорта или художественной самодеятельности).

Тип № 23 Э: 16-20; Н: 8-12. Общительный, активный, инициативен, увлекающийся. При этом умеет управлять собой. Умеет добиваться намеченной цели. Честолюбив. Любит лидировать и умеет быть организатором. Пользуется доверием и искренним уважением окружающих. Характер легкий, эстетичен, ровно оживлен.

Пути коррекции: Создать возможность лидерства. Помогать в решении групповых и индивидуальных задач, следить за тем, чтобы нагрузка (учебная, производственная и общественная) была в разумных пределах.

Тип № 24 Э: 12-16. Н: 4-8. Активный, уравновешенный тип. Энергичен. Среднеобщителен. Привязчив к немногочисленным друзьям. Упорядочен. Умеет ставить перед собой задачи и добиваться решений. Не склонен к соперничеству. Иногда обидчив.

Пути коррекции: Предпочитает спокойное доверительное отношение окружающих. Желательно отлаживание четких деловых контактов.

Тип № 25 Э: 8-12; Н: 4-8. Активен, иногда взрывчатый, иногда беспечно-веселый. Часто спокойно-безразличен. Инициативы почти не проявляет, действует по указке. Пассивен в социальных контактах. К глубоким эмоциональным переживаниям не расположен. Склонен к монотонной кропотливой работе.

Пути коррекции: Желательно спокойно-деловое отношение. Находить и рекомендовать лучше индивидуальные занятия. Хорошо справляются с административной работой.

Тип № 26 Э: 4-8; Н: 8-12. Спокоен, уравновешен, терпелив, педантичен. Честолюбив. Целеустремлен. Имеет твердые принципы. Временами обидчив.

Пути коррекции: Любят доверительные отношения, спокойный темп работы. Не склонны к панибратству. Желательно поощрять при классе (группе) за аккуратность, исполнительность. Работать над повышением уверенности в своих силах.

Тип № 27 Э: 4-8; Н: 12-16. Уравновешенно-меланхоличный. Тонко чувствительный. Привязчивый; ценит доверительно-интимные отношения, спокойный. Ценит юмор. В целом - оптимист. Иногда паникует, иногда впадает в депрессии. Однако, чаще спокойно-задумчив.

Пути коррекции: Создать обстановку активно-спокойной деятельности. Желательно избежать жесткой регламентации. Рекомендовать эстетические и литературные занятия.

Тип № 28 Э: 8-12; Н: 16-20. Меланхоличный, честолюбивый, упорный, серьезный. Иногда склонен к уныло-тревожному настроению. Дружит с немногочисленным кругом людей. Необидчив, но иногда мнителен. Самостоятелен в решениях относительно принципиальных вопросов, но зависим от близких в эмоциональной жизни.

Пути коррекции: Рекомендуется направлять усилия на повышение самооценки, укреплять уверенность в себе.

Тип № 29 Э: 12-16; Н: 16-20. Жестко требователен к окружающим: упрям, горд, очень честолюбив. Энергичен, общителен, настроение чаще боевитое. Неудачи скрывает. Любит быть на виду. Хладнокровен.

Пути коррекции: Взаимоотношения строить на основе уважения, высокой требовательности. Можно посмеиваться над недостатками, если подросток заносчив.

Тип № 30 Э: 16-20; Н: 12-16. Гордый, стремится к первенству, злопамятен. Стремится к лидерству во всем. Энергичен, упорен. Спокойный, расчетливый. Любит риск, непреклонный в достижениях. Не лишен артистизма, хотя и суховат.

Пути коррекции: Не допускать зазнайства. Поддерживать в позитивных усилиях. Помогать в лидерстве, не допускать командный стиль отношений. Нейтрализовать озлобленность. Развивать социальный интеллект.

Тип № 31 Э: 8-12; Н: 12-16. Застенчив, независтлив, стремится к самостоятельности, привязчив. Доброжелателен. С близкими людьми проявляет наблюдательность, чувство юмора. Склонен к глубоким доверительным отношениям. Избегает ситуации риска, опасности. Не выносит навязанный темп. Иногда склонен к быстрым решениям. Часто раскаивается в своих поступках. В неудачах обвиняет только себя.

Пути коррекции: Обеспечить спокойную доброжелательную обстановку. Стараться вовлекать в активное решение деловых вопросов. Поощрять социальную активность, вовлекать в участие в каких-либо мероприятиях (семинарах, конференциях и т. п.).

Тип № 32 Э: 12-16; Н: 12-16. Честолюбив, неудачи не снижают уверенности в себе. Заносчив. Злопамятен. Энергичен. Упорен. Целеустремлен. Склонен к конфликтности. Не уступает, даже если не прав. Мук совести не испытывает. В общении не склонен к сопереживанию. Ценит только информативность. Эмоционально ограниченный тип.

Пути коррекции: Не поддерживать в конфликтных ситуациях. Воздействовать через честолюбие. Отношения поддерживать ровные, пытаясь исподволь развивать социальный интеллект.

ПСИХОГЕОМЕТРИЧЕСКИЙ ТЕСТ ЭКСПРЕСС-ДИАГНОСТИКА ТИПА ЛИЧНОСТИ

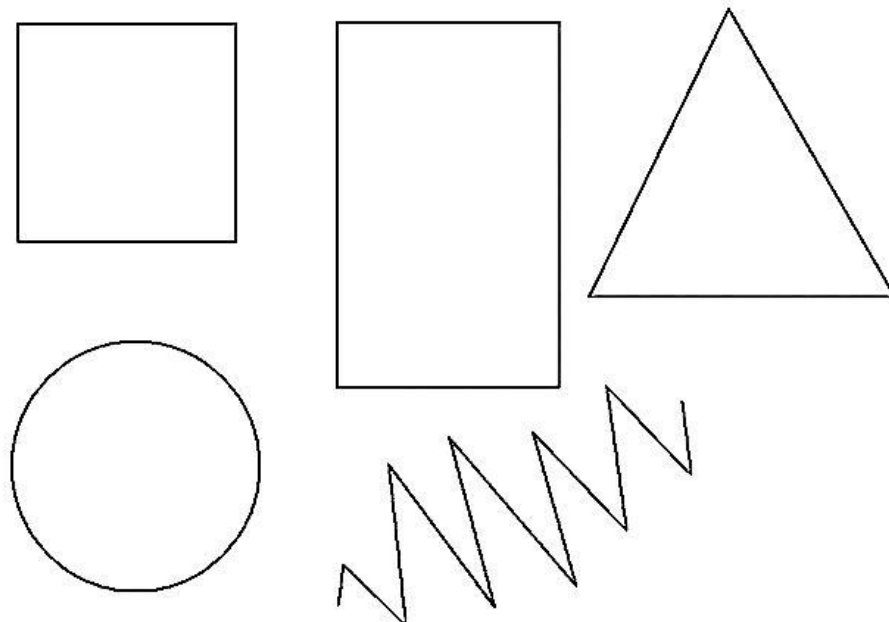
Назначение и содержание. Психогеометрия как система сложилась в США, ее автор Стюзен Деллингер - специалист по социально-психологической подготовке управленческих кадров Предлагаемый вам тест - это попытка построения отечественной психогеометрии в адаптации А. А. Алексеевой и Л. А. Громовой. Психогеометрия - уникальная практическая система анализа личности, которая позволяет:

- 1) мгновенно определить форму или тип (хотя здесь есть различия) личности интересующего вас человека и, естественно, вашу собственную форму;
- 2) дать подробную характеристику личных качеств и особенностей поведения любого человека на быденном, понятном каждому языке;
- 3) составить сценарий поведения для каждой формы личности в типичных ситуациях.

Точность диагностики с помощью психогеометрического метода достигает 85 %!

Инструкция: «Посмотрите на пять фигур (квадрат, треугольник, прямоугольник, круг, зигзаг), изображенных на листе бумаги. Выберите из них ту, в отношении которой вы можете сказать: «Это-Я»! Постарайтесь почувствовать свою форму. Если вы испытываете сильное затруднение, выберите из фигур ту, которая первой привлекла вас. Запишите ее название под №1. Теперь проранжируйте оставшиеся четыре фигуры в порядке вашего предпочтения и запишите их названия под соответствующими номерами».

Стимульный материал



Обработка и интерпретация результатов. Какую бы фигуру вы не поместили на первое место, это ваша основная фигура или субъективная форма. Она дает возможность определить ваши главные, доминирующие черты характера и особенности поведения. Остальные четыре фигуры-это своеобразные модуляторы, которые могут окрашивать ведущую мелодию вашего поведения. Последняя фигура указывает на форму человека, взаимодействием с которым будет представлять для вас наибольшие трудности. Однако может оказаться, что ни одна фигура вам полностью не подходит. Тогда вас можно описать комбинацией из двух или даже трех форм.

Краткая психологическая характеристика основных форм личности

Квадрат

Если вашей основной формой оказался Квадрат, то вы - неутомимый труженик! Трудолюбие, усердие, позволяющее добиваться завершения работы, - вот чем, прежде всего, знамениты истинные Квадраты. Выносливость, терпение и методичность обычно делают Квадрата высококлассным специалистом в своей области. Этому способствует неутолимая потребность в информации. Квадраты - коллекционеры всевозможных данных. Все сведения систематизированы, разложены по полочкам. Квадрат способен выдать необходимую информацию моментально. Поэтому Квадраты заслуженно слышат эрудитами, по крайней мере, в своей области.

Мыслительный анализ - сильная сторона Квадрата. Если вы твердо выбрали для себя Квадрат - фигуру линейную, то, вероятнее всего, вы относитесь к «левополушарным» мыслителям, т.е. к тем, кто перерабатывает данные, говоря языком информатики, в последовательном формате: а-б-в-г и т.д. Квадраты скорее «вычисляют» результат, чем догадываются о нем. Квадраты чрезвычайно внимательны к деталям, подробностям.

Квадраты любят раз и навсегда заведенный порядок. Идеал Квадрата - распланированная, предсказуемая жизнь, и ему не по душе «сюрпризы» и изменения привычного хода событий. Он постоянно «упорядочивает», организует людей и вещи вокруг себя.

Все эти качества способствуют тому, что Квадраты могут стать (и становятся!) отличными администраторами, исполнителями, но... увы, редко бывают хорошими распорядителями, менеджерами. Чрезмерное пристрастие к деталям, потребность в дополнительной, уточняющей информации для принятия решения лишают Квадрата оперативности. Аккуратность, порядок, соблюдение правил и приличий могут развиваться до парализующей крайности. И когда приходит время принимать решение, особенно связанное с риском, с возможной потерей статус-кво, Квадраты вольно или невольно затягивают его принятие.

Кроме того, рациональность, эмоциональная сухость и холодность мешают Квадратам быстро устанавливать контакты с разными лицами. Квадрат неэффективно действует в аморфной ситуации.

Треугольник

Эта форма символизирует лидерство, и многие Треугольники ощущают в этом свое предназначение. Самая характерная особенность истинного Треугольника - способность

концентрироваться на главной цели. Треугольники - энергичные, неуправляемые, сильные личности, которые ставят ясные цели и, как правило, достигают их!

Они, как и их родственники - Квадраты, относятся к линейным формам и в тенденции также являются «левополушарными» мыслителями, способными глубоко и быстро анализировать ситуацию. Однако в противоположность Квадратам, ориентированным на детали, Треугольники сосредотачиваются на главном, на сути проблемы. Их сильная прагматическая ориентация направляет мыслительный анализ и ограничивает его поиском эффективного (и часто эффективного) в данных условиях решения проблемы.

Треугольник - это очень уверенный человек, который хочет быть правым во всем! Сильная потребность быть правым и управлять положением дел, решать не только за себя, но и, по возможности, за других делает Треугольника личностью, постоянно соперничающей, конкурирующей с другими. Доминирующая установка в любом деле - это установка на победу, выигрыш, успех! Он часто рискует, бывает нетерпеливым и нетерпимым к тем, кто колеблется в принятии решений. Треугольники очень не любят оказываться неправыми и с большим трудом признают свои ошибки. Можно сказать, что они видят то, что хотят видеть, поэтому не любят менять свои решения, часто бывают категоричны, не признают возражений и в большинстве случаев поступают по-своему. Однако они весьма успешно учатся тому, что соответствует их прагматической ориентации, способствует достижению главных целей, и впитывают, как губка, полезную информацию.

Треугольники - честолюбивы. Если делом чести для Квадрата является достижение высшего качества выполняемой работы, то треугольник стремится достичь высокого положения, приобрести высокий статус, иначе говоря - сделать карьеру. Прежде чем взяться за дело или принять решение, Треугольник сознательно или бессознательно ставит перед собой вопрос: «А что я буду с этого иметь?». Из Треугольников получаются великолепные менеджеры на самом «высоком» уровне управления. Они прекрасно умеют представить вышестоящему руководству значимость собственной работы и работы своих подчиненных, за версту чувствуют выгодное дело и в борьбе за него могут «столкнуть лбами» своих противников. Главное отрицательное качество «треугольной» формы: сильный эгоцентризм, направленность на себя. Треугольники на пути к вершинам власти не проявляют особой щепетильности в отношении моральных норм и могут идти к своей цели по головам других. Это характерно для «зарвавшихся» Треугольников, которых никто вовремя не остановил. Треугольники заставляют все и всех вращаться вокруг себя, без них жизнь потеряла бы свою остроту.

Прямоугольник

Символизирует состояние перехода и изменения. Это временная форма личности, которую могут «носить» остальные четыре сравнительно устойчивые фигуры в определенные периоды жизни. Это - люди, не удовлетворенные тем образом жизни, который они ведут сейчас, и поэтому занятые поисками лучшего положения. Причины прямоугольного состояния могут быть самыми различными, но объединяет их одно - значимость изменений для определенного человека. Основным психическим состоянием Прямоугольника является более или менее осознанное состояние замешательства, запутанности в проблемах и неопределенности в отношении себя на данный момент времени.

Наиболее характерные черты Прямоугольников - непоследовательность и непредсказуемость поступков в течение переходного периода. Прямоугольники могут сильно меняться изо дня в день и даже в пределах одного дня! Они имеют, как правило, низкую самооценку, стремятся стать лучше в чем-то, ищут новые методы работы, стиля жизни. Если внимательно присмотреться к поведению Прямоугольника, то можно заметить, что он примеряет в течение всего периода одежду других форм: «треугольную», «круглую» и т.д. Молниеносные, крутые и непредсказуемые изменения в поведении. Прямоугольники обычно смущают истораживают других людей, и они могут сознательно уклоняться от контактов с «человеком без стержня». Прямоугольникам общение с другими людьми просто необходимо, и в этом заключается еще одна сложность переходного периода. Тем не менее, как и у всех людей, у Прямоугольников обнаруживаются позитивные качества, привлекающие к ним окружающих. Это, прежде всего, - любознательность, пылливость, живой интерес ко всему происходящему и... смелость! Прямоугольники пытаются делать то, что никогда раньше не делали; задают вопросы, на что прежде у них не хватало духу. В данный период они открыты для новых идей, ценностей, способов мышления и жизни, легко усваивают все новое. Правда, оборотной стороной этого является чрезмерная доверчивость, внушаемость, наивность.

Поэтому Прямоугольниками легко манипулировать. «Прямоугольность» - всего лишь стадия. Она пройдет!

Круг

Это мифологический символ гармонии. Тот, кто уверенно выбирает его, искренне заинтересован в хороших межличностных отношениях. Высшая ценность для Круга - люди, их благополучие. Круг - самый доброжелательный из пяти форм. Он чаще всего служит тем «клеем», который скрепляет и рабочий коллектив, и семью, т.е. стабилизирует группу.

Круги - самые лучшие коммуникаторы среди пяти форм, прежде всего потому, что они лучшие слушатели, они обладают высокой чувствительностью, развитой эмпатией - способностью сопереживать, сочувствовать, эмоционально отзываться на переживания другого человека. Круг ощущает чужую радость и чувствует чужую боль как свою собственную. Естественно, что люди тянутся к Кругам. Круги великолепно «читают» людей и в одну минуту способны распознать притворщика, обманщика. Круги «болеют» за свой коллектив и высокопопулярны среди коллег по работе. Однако они, как правило, слабые менеджеры и руководители в сфере бизнеса.

Во-первых, Круги, в силу их направленности скорее на людей, чем на дело, слишком уж стараются угодить каждому. Они пытаются сохранить мир и ради этого иногда избегают занимать «твердую» позицию и принимать непопулярные решения. Для Круга нет ничего более тяжелого, чем вступать в межличностный конфликт. Круг счастлив тогда, когда все ладят друг с другом. Поэтому, когда у Круга возникает оживает и начинает выполнять свое основное назначение - генерировать новые идеи и методы работы. Зигзаги никогда не довольствуются способами, при помощи которых вещи делаются в данный момент или делались в прошлом. Зигзаги устремлены в будущее и больше интересуются возможностью, чем действительностью. Мир идей для них также реален, как мир вещей для остальных. Немалую часть жизни они проводят в этом идеальном мире, отсюда и берут начало такие их черты, как непрактичность, нереалистичность и наивность.

Зигзаг - самый восторженный, самый возбудимый из всех пяти фигур. Когда у него появляется новая и интересная мысль, он готов поведать ее всему миру! Зигзаги - неутомимые проповедники своих идей и способны мотивировать всех вокруг себя. Однако им не хватает политичности: они несдержанны, очень экспрессивны («режут правду в глаза»), что наряду с их эксцентричностью часто мешает им проводить свои идеи в жизнь. К тому же, они не сильны в проработке конкретных деталей (без чего материализация идеи невозможна) и не слишком настойчивы в доведении дела до конца (так как с утратой новизны теряется и интерес к идее).

ОПРОСНИК ЙОВАЙШИ

Инструкция: Вам будет предложен перечень положений, или вопросов, имеющих два варианта ответа. Определите, какому из вариантов вы отдаете предпочтение, и зафиксируйте это в бланке ответов.

Если вы полностью согласны с вариантом «а» и не согласны с вариантом «б», то в клетку с цифрой, соответствующей номеру вопроса или утверждения, и буквой «а» поставьте цифру 3, а в клетку «б» - 0. В случае вашего полного согласия с вариантом «б» и несогласия с вариантом «а» в клетку «б» вносится цифра 3, а в клетку «а» - 0.

Если вы согласны как с вариантом «а», так и с вариантом «б», то выберите из них наиболее предпочтительный для Вас и оцените его в 2 балла, менее предпочтительный вариант оцените в 1 балл. Отвечайте на вопросы, не пропуская ни одного из них.

1. Представьте, что Вы на выставке. Что Вас больше привлекает в экспонатах:
а – цвет, совершенство формы;
б – их внутреннее устройство (как и из чего они сделаны).
2. Какие черты характера в человеке Вам больше нравятся:
а – дружелюбие, чуткость, отсутствие корысти;
б – мужество, смелость, выносливость.
3. Служба быта оказывает людям разные услуги. Считаете ли Вы необходимым:
а – и впредь развивать эту отрасль, чтобы всесторонне обслуживать людей;
б – создавать такую технику, которой можно было бы самим пользоваться в быту.
4. Какое вознаграждение Вас больше бы обрадовало:
а – за общественную деятельность;
б – за научное изобретение.
5. Вы смотрите военный или спортивный парад. Что больше привлекает Ваше внимание:
а – слаженность ходьбы, грациозность участников парада;
б – внешнее оформление колонн (знамена, одежда и др.).
6. Представьте, что у Вас много свободного времени. Чем бы Вы охотнее занялись:
а – чем-либо практическим (ручным трудом);
б – общественной работой (на добровольных началах).
7. Какую выставку Вы бы с большим удовольствием посмотрели:
а – новинок научной аппаратуры (в области физики, химии, биологии);
б – новых продовольственных товаров.
8. Если бы в школе было два кружка, какой бы Вы выбрали:
а – музыкальный;
б – технический.
9. Если бы Вам предоставили пост директора школы, на что бы Вы обратили большее внимание:
а – на сплоченность коллектива;
б – на создание необходимых удобств.
10. Какие журналы Вы бы с большим удовольствием читали:
а – литературно-художественные;
б – научно-популярные.
11. Что важнее для человека:
а – создавать себе благополучный, удобный быт;
б – жить без некоторых удобств, но иметь возможность пользоваться сокровищницей искусства, создавать искусство.
12. Для благополучия общества необходимо:
а – техника;
б – правосудие.
13. Какую из двух книг Вы бы с большим удовольствием читали:
а – о развитии науки в нашей стране;
б – о достижениях спортсменов нашей страны.
14. В газете две статьи разного содержания. Какая из них вызвала бы у Вас большую заинтересованность:

- а – о машине нового типа;
б – о новой научной теории.
15. Какая из двух работ на свежем воздухе Вас больше бы привлекла:
а – работа, связанная с постоянными передвижениями (агроном, лесничий, дорожный мастер);
б – работа с машинами.
16. Какая, на Ваш взгляд, задача школы важнее:
а – подготовить учащихся к работе с людьми, чтобы они помогали другим создавать материальные блага;
б – подготовить учащихся к практической деятельности, к умению создавать материальные блага.
17. Что, на Ваш взгляд, следует больше ценить у участников самодеятельности:
а – то, что они несут людям искусство и красоту;
б – то, что они выполняют общественно-полезную работу.
18. Какая, на Ваш взгляд, область деятельности человека в дальнейшем будет иметь доминирующее значение:
а – физика;
б – физическая культура.
19. Что обществу принесет больше пользы:
а – забота о благосостоянии граждан;
б – изучение поведения людей.
20. Какого характера научную работу Вы бы выбрали:
а – работу с книгами в библиотеке;
б – работу на свежем воздухе в экспедиции.
21. Представьте, что Вы профессор университета. Чему Вы отдали бы предпочтение в свободное от работы время:
а – занятиям по литературе;
б – опытам по физике, химии.
22. Вам представляется возможность совершить путешествие в разные страны. В качестве кого Вы охотнее поехали бы:
а – как известный спортсмен на международные соревнования;
б – как известный специалист внешней торговли с целью покупки необходимых товаров для нашей страны.
23. Какие лекции Вы бы слушали с большим удовольствием:
а – о выдающихся художниках;
б – о выдающихся ученых.
24. Что Вас больше привлекает при чтении книг:
а – яркое изображение смелости и храбрости героев;
б – прекрасный литературный стиль.
25. Вам предоставляется возможность выбора профессии. Какой из них Вы бы отдали предпочтение:
а – работе малоподвижной, но связанной с созданием новой техники;
б – физической культуре или другой работе, связанной с движением.
26. Какими выдающимися учеными Вы больше интересуетесь:
а – Поповым и Циолковским;
б – Менделеевым и Павловым.
27. Как Вам кажется, на что следовало бы в школе обратить большее внимание:
а – на спорт, так как это нужно для укрепления здоровья;
б – на успеваемость учащихся, так как это необходимо для их будущего.
28. Что бы Вас больше заинтересовало в печати:
а – сообщение о состоявшейся художественной выставке;
б – известие о прошедшем митинге в защиту прав человека.
29. Если бы Вам представилась возможность занять определенный пост, какой бы Вы выбрали:
а – директора универсама;
б – главного инженера завода.
30. Как Вы считаете, что важнее:
а – много знать;
б – создавать материальные блага

ОПРОСНИК ЙОВАЙШИ

Лист для ответов

Фамилия, имя _____

1 а -	1 б -	2 а -		2 б -	3 а -
	3 б -	4 а -	4 б -	5 а -	
5 б -	6 а -	6 б -	7 а -		7 б -
8 а -	8 б -	9 а -			9 б -
10 а -			10 б -		11 а -
11 б -	12 а -	12 б -	13 а -	13 б -	
	14 а -		14 б -	15 а -	
	15 б -	16 а -			16 б -
17 а -		17 б -	18 а -	18 б -	19 а -
		19 б -	20 а -	20 б -	
21 а -			21 б -	22 а -	22 б -
23 а -		23 б -		24 а -	
24 б -	25 а -			25 б -	
	26 а -		26 б -	27 а -	27 б -
28 а -		28 б -			29 а -
	29 б -		30 а -		30 б -

ОБРАБОТКА РЕЗУЛЬТАТОВ

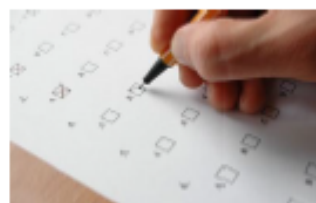
В заполненном листе ответов в каждом столбце подсчитывается количество баллов. Результаты записываются в свободные клеточки под каждым столбцом, который соответствует определенной сфере профессиональных интересов:

- 1-й столбец – сфера искусства;
- 2-й столбец – сфера технических интересов;
- 3-й столбец – сфера работы с людьми;
- 4-й столбец – сфера умственного труда;
- 5-й столбец – сфера физического труда;
- 6-й столбец – сфера материальных интересов.

Анализируя полученные данные, необходимо выделить столбцы, содержащие наибольшее количество баллов, и эти сферы деятельности можно считать предпочитаемыми оптантом. Столбцы, содержащие наименьшее количество баллов, отражают сферы деятельности, отвергаемые оптантом.

Опросник Голланда

Каждый человек по своим личностным качествам подходит к определенному типу профессий. Методика Голланда, основанная на соотношении типов профессии с индивидуальными особенностями человека, призвана помочь Вам выбрать профессию с учетом, в первую очередь, личностных особенностей.



1 этап

Инструкция:

Вам необходимо как бы "примерить" на себя шесть утверждений, касающихся различных типов профессий, найти им место в таблице и отметить.

	Абсолютно верно	Скорее верно	Неверно	Не знаю
1				
2				
3				
4				
5				
6				

Утверждение 1. Ты - практик, склонный заниматься конкретными делами. Предпочитаешь работу, приносящую конкретные, осязаемые результаты для себя и для других. Тебя не пугает физический труд. Тебя интересует работа с техникой, требующая практического склада ума, хорошо развитых двигательных навыков.

Утверждение 2. Ты, скорее, теоретик, чем практик. Тебе нравится заниматься изучением, исследованием какой-либо проблемы, получением новых знаний. Ты предпочитаешь работу, приносящую радость познания, а иногда и радость открытия, работу, требующую абстрактного склада ума, способностей к анализу и систематизации информации, широкого кругозора.

Утверждение 3. Ты - "коммуникатор", любящий работать с людьми и для людей, поэтому тебя, вероятно, заинтересует работа, связанная с обучением, воспитанием, обслуживанием клиентов, оказанием помощи нуждающимся и т.п. Тебе интересна

эмоционально насыщенная, живая работа, предполагающая интенсивное взаимодействие с людьми и умение общаться.

Утверждение 4. Тебе нравится работать с документами, текстами, цифрами, в том числе с использованием компьютерных средств. Работа спокойная, без особого риска, с четким кругом обязанностей. Она может быть связана с обработкой информации, с расчетами, вычислениями, требующими точности, аккуратности, усидчивости. Тебе хотелось бы избежать частого общения, необходимости управлять другими людьми и отвечать за их действия.

Утверждение 5. Ты - организатор, ориентированный на активную преобразовательную деятельность. Ты предпочитаешь работу, дающую относительную свободу, самостоятельность, обеспечивающую положение в обществе, превосходство над другими, материальное благополучие; работу азартную и рисковую, требующую инициативности, предприимчивости, воли, умения брать ответственность на себя.

Утверждение 6. Ты, вероятно, "свободный художник". Тебе подходят виды деятельности, дающие возможность творческого самовыражения, где нет жесткого режима, формальностей; работу, дающую простор фантазии, воображению, требующую развитого эстетического вкуса, специальных способностей (художественных, литературных, музыкальных).

2 этап

Инструкция:

Предположим, что после соответствующего обучения ты сможешь выполнять любую работу. Из предложенных ниже пар профессий надо выбрать одну, которая тебе больше подходит (исходя из твоих способностей и возможностей).

Рядом с названием профессии в скобках стоит код. В бланке ответов, напротив кода выбранной профессии, поставь знак "+". Подсчитай количество плюсов в каждой строке.

Например, из пары "инженер" - "социолог" тебе интереснее профессия социолога. Код этой профессии - 2. Значит, в бланке ответов в графе "код профессий" надо поставить "+" рядом с цифрой 2. Если содержание профессии не совсем понятно, пользуйся атласом профессий.

Бланк ответов

Код профессии	Выбор (фиксировать плюсом)	Сумма плюсов
1.		
2.		
3.		
4.		
5.		
6.		

Инженер (1) - Социолог (2)

Кондитер (1) – Священнослужитель (3)

Повар (1) - Статистик (4)

Фотограф (1) - Торговый администратор (5)

Механик (1) - Дизайнер (6)

Философ (2) - Врач (3)

Эколог (2) - Бухгалтер (4)

Программист (2) - Адвокат (5)

Кинолог (2) - Литературный переводчик (6)

Страховой агент (3) - Архивист (4)

Тренер (3) - Телерепортер (5)

Следователь (3) - Искусствовед (6)

Нотариус (4) - Брокер (5)

Оператор ЭВМ (4) - Манекенщица (6)

Фотокорреспондент (5) - Реставратор (6)

Озеленитель (1) - Биолог-исследователь (2)

Водитель (1) - Бортпроводник (3)

Метролог (1) - Картограф (4)
Радиомонтажник(1) - Художник по дереву (6)
Геолог (2) - Переводчик-гид (3)
Журналист (5) - Режиссер (6)
Библиограф (2) - Аудитор (4)
Фармацевт (2) - Юрисконсульт (3)
Генетик (2) - Архитектор (6)
Продавец (3) - Оператор почтовой связи (4)
Социальный работник (3) - Предприниматель (5)
Преподаватель вуза (3) - Музыкант-исполнитель (6)
Экономист (4) - Менеджер (5)
Корректор (4) - Дирижер (6)
Инспектор таможи (5) - Художник-модельер (6)
Телефонист (1) - Орнитолог (2)
Агроном (1) - Топограф (4)
Лесник (1) - Директор (5)
Мастер по пошиву одежды (1) - Хореограф (6)
Историк (2) - Инспектор ГАИ (4)
Антрополог (2) - Экскурсовод (3)
Вирусолог (2) - Актер (6)
Официант (3) - Товаровед (5)
Главный бухгалтер (4) - Инспектор уголовного розыска (5)
Парикмахер-модельер (6) - Психолог (3)
Пчеловод (1) - Коммерсант (5)
Судья (3) - Стенографист (4)

Подсчитай количество плюсов в бланке ответов. Максимальное количество плюсов указывает на принадлежность к одному из шести профессиональных типов.

1. Реалистический тип

Профессионалы данного типа склонны заниматься конкретными вещами и их использованием, отдают предпочтение занятиям, требующим применения физической силы, ловкости. Ориентированы в основном на практический труд, быстрый результат деятельности. Способности к общению с людьми, формулировке и изложению мыслей развиты слабее.

Чаще люди этого типа выбирают профессии *механика, электрика, инженера, агронома, садовода, кондитера, повара* и другие профессии, которые предполагают решение конкретных задач, наличие подвижности, настойчивости, связь с техникой. Общение не является ведущим в структуре деятельности.



2. Интеллектуальный тип

Профессионалы данного типа отличаются аналитичностью, рационализмом, независимостью, оригинальностью, не склонны ориентироваться на социальные нормы. Обладают достаточно развитыми математическими способностями, хорошей формулировкой и изложением мыслей, склонностью к решению логических, абстрактных задач.

Люди этого типа предпочитают профессии научно-исследовательского направления: *ботаник, физик, философ, программист* и другие, в деятельности которых необходимы творческие способности и нестандартное мышление. Общение не является ведущим видом деятельности.

Рекомендуются профессии, такие как: *бухгалтер, патентовед, нотариус, топограф, корректор* и другие, направленные на обработку информации, предоставленной в виде условных знаков, цифр, формул, текстов.



Сфера общения в таких видах деятельности ограничена и не является ведущей, что вполне устраивает данный тип личности. Коммуникативные и организаторские способности развиты слабо, но зато прекрасно развиты исполнительские качества.

3. Социальный тип

Профессионалы данного типа гуманны, чувствительны, активны, ориентированы на социальные нормы, способны к сопереживанию, умению понять эмоциональное состояние другого человека.

Обладают хорошими вербальными (словесными) способностями, с удовольствием общаются с людьми. Математические способности развиты слабее.

Люди этого типа ориентированы на труд, главным содержанием которого является взаимодействие с другими людьми,



возможность решать задачи, предполагающие анализ поведения и обучения людей. Возможные сферы деятельности: *обучение, лечение, обслуживание* и другие, требующие постоянного контакта и общения с людьми, способностей к убеждению.

4. Артистический тип

Профессионалы данного типа оригинальны, независимы в принятии решений, редко ориентируются на социальные нормы и одобрение, обладают необычным взглядом на жизнь, гибкостью и скоростью мышления, высокой эмоциональной чувствительностью. Отношения с людьми строят, опираясь на свои ощущения, эмоции, воображение, интуицию. Обладают хорошей реакцией и обостренным восприятием. Любят и умеют общаться.



Профессиональная предрасположенность в наибольшей степени связана с актерско-сценической, музыкальной, изобразительной деятельностью.

5. Предприимчивый тип

Профессионалы данного типа находчивы, практичны, быстро ориентируются в сложной обстановке, склонны к самостоятельному принятию решений, социальной активности, лидерству; имеют тягу к приключениям (возможно, авантурным). Обладают достаточно развитыми коммуникативными способностями.



Не предрасположены к занятиям, требующим усидчивости, большой и длительной концентрации внимания. Предпочитают деятельность, требующую энергии, организаторских способностей. Профессии: *предприниматель, менеджер, продюсер* и другие, связанные с руководством, управлением и влиянием на разных людей в разных ситуациях.

6. Конвенциональный тип

Профессионалы данного типа практичны, конкретны, не любят отступать от задуманного, энергичны, ориентированы на социальные нормы.

Предпочитают четко определенную деятельность, выбирают из окружающей среды цели и задачи, поставленные перед ними обычаями и обществом. В основном выбирают профессии, связанные с *канцелярскими и расчетными работами*, со знанием и оформлением документов, установлением количественных соотношений между числами, системами условных знаков.

